



Adviescommissie praktijktoepassing brandveiligheidsvoorschriften

ADVIES

Registratienummer: 1508
Betreft: Branddetectie in gemeenschappelijke vluchtroute
Trefwoorden: Bouwbesluit 2012, woongebouw, overige gebruiksfunctie, gelijkwaardigheid, nieuwbouw, vluchtroute, brandmeldinstallatie (BMI),
Datum: 12 oktober 2015
Status: *Definitief*

Beschrijving

In een nieuw te bouwen woongebouw wordt op de begane grond een parkeergarage gerealiseerd met een gebruiksoppervlakte van meer dan 1.000 m² gebruiksoppervlakte. De parkeergarage wordt daarom voorzien van een brandmeldinstallatie met volledige bewaking. Zowel de parkeergarage als de woningen worden bereikt door hetzelfde centrale trappenhuis. De parkeergarage heeft daarnaast nog een toegang in elke kopgevel van de parkeergarage. Tussen parkeergarage en trappenhuis bevindt zich een 60 minuten brandwerende zelfsluitende deur.

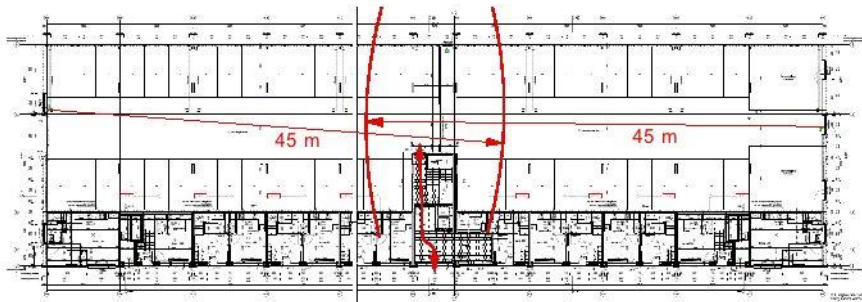
**Adviescommissie
praktijktoepassing
Brandveiligheidsvoorschriften**

Postbus 516
2600 AM Delft

www.adviescommissiebrand.nl

Secretariaat
info@adviescommissiebrandveiligheid.nl

Kenmerk
1508



De gemeente is, op advies van de brandweer, van mening dat niet alleen kan worden volstaan met het aanbrengen van automatische brandmelders in de parkeergarage. Ook het trappenhuis, de centrale entree van het woongebouw en de ruimten waarin de brandmeld- en ontruimingsalarminstallatie en de energievoorziening daartoe zijn ondergebracht, moeten worden voorzien van automatische brandmelders. De adviseur van de opdrachtgever is van mening dat de brandmeld- en ontruimingsalarminstallatie beperkt kan blijven tot de parkeergarage.

Adviesvraag

1. Moet de verkeersruimte waarlangs zowel de parkeergarage als de woningen bereikt worden, volgens artikel 1.4 van het Bouwbesluit 2012, verplicht worden aangemerkt als gemeenschappelijke ruimte voor de woonfuncties en de overige gebruiksfunctie? Of is dit ter vrije keuze van de aanvrager/gebouweigenaar?
2. Zijn er automatische brandmelders en is ontruimingsalarmering vereist in de verkeersruimte waar zowel de parkeergarage als de woningen langs bereikt worden?

3. Zijn er automatische brandmelders vereist in de ruimte waar de brandmeldcentrale en ontruimingsalarmcentrale hangen en in de ruimte met de energievoorziening van de brandmeldinstallatie?

**Adviescommissie
praktijktoepassing
Brandveiligheidsvoorschriften**

Datum
12 oktober 2015

Kenmerk
1508

Standpunt bevoegd gezag

De brandweer gaat niet akkoord met de motivatie van de brandveiligheidsadviseur: er is hier sprake van een gemeenschappelijke vluchtroute. Bij een andere gebruiksfunctie zou deze ook moeten worden voorzien van detectie. Bijvoorbeeld bij volledige bewaking moeten de trappenhuisen ook worden voorzien van detectie. Waarom dan niet voor een parkeergarage? De brandweer heeft eerder aangegeven dat alleen de laag waarop de parkeergarage uitkomt hoeft te worden voorzien van detectie. Verder staat de technische ruimte ten dienste van de garage en dient hier ook detectie te worden aangebracht. Volgens de notitie van de adviseur staat dit ook in de NEN 2535.

Standpunt aanvrager

Primair neemt de aanvrager het standpunt in dat er niet verplicht sprake hoeft te zijn van een gemeenschappelijke ruimte, en dat daarom de aangegeven voorzieningen niet zijn vereist. Voor zover er wel verplicht sprake is van een gemeenschappelijke ruimte, is er naar het oordeel van de aanvrager sprake van een gelijkwaardige oplossing, als gevolg waarvan de aangegeven voorzieningen ook niet zijn vereist.

Uitgangspunten

Het advies is gebaseerd op de volgende documenten:

1. Adviesaanvraag van 8 juli 2015;
2. Plattegrondtekeningen parkeergarage van 16 april 2013;
3. Notitie 'Omvang bewaking BMI' door de brandveiligheidsadviseur van de aanvrager van 11 juni 2015

Inhoudelijke beschouwing adviesvraag

De adviescommissie heeft bij de behandeling van de adviesvraag het volgende overwogen:

Gemeenschappelijke ruimte of niet

De indiener is niet verplicht om een ruimte aan te merken als gemeenschappelijke ruimte. Dit volgt uit het eerste lid van artikel 1.4.

Artikel 1.4 luidt:

1. *Voor de toepassing van voorschriften gesteld bij of krachtens dit besluit is een bouwwerk, een ruimte, een voorziening, of een gedeelte daarvan naar keuze [een] gemeenschappelijk of niet-gemeenschappelijk, tenzij anders is bepaald.*
2. *Voor de toepassing van voorschriften gesteld bij of krachtens dit besluit wordt een gedeelte van een bouwwerk, een ruimte of een voorziening die ten dienste staat van meer dan een gebruiksfunctie, aangemerkt als gemeenschappelijk. Een zodanig gedeelte, een zodanige ruimte of een zodanige voorziening maakt, met uitzondering van een nevenfunctie, voor de toepassing van dit besluit deel uit van alle daarop aangewezen gebruiksfuncties.*

3. *Voor de toepassing van voorschriften gesteld bij of krachtens dit besluit wordt een gedeelte van een woonfunctie, een celfunctie of een logiesfunctie of een ruimte of voorziening die ten dienste staat van die gebruiksfunctie, gebruikt door meer dan een wooneenheid, cel of logiesverblijf in die gebruiksfunctie, aangemerkt als gezamenlijk.*

**Adviescommissie
praktijktoeepassing
Brandveiligheidsvoorschriften**

Datum
12 oktober 2015

Kenmerk
1508

De keuze van de indiener is echter niet vrijblijvend en het eerste lid maakt een voorbehoud voor het geval '*anders is bepaald*'. Uit het tweede lid volgt bijvoorbeeld dat een ruimte waarop twee gebruiksfuncties zijn aangewezen een gemeenschappelijke ruimte is, ongeacht de in het eerste lid bedoelde keuze van de indiener.

Een vluchtroute waarop een bepaalde gebruiksfunctie is aangewezen is een vluchtroute van die gebruiksfunctie. Die vluchtroute en dus ook de ruimte waardoor die vluchtroute voert, zal moeten voldoen aan de voorschriften die aan een vluchtroute -respectievelijk ruimte- van die gebruiksfunctie zijn verbonden. Behoort die ruimte ook tot een andere gebruiksfunctie, in dit geval een aantal in een woongebouw gelegen woonfuncties, dan is die ruimte een gemeenschappelijke ruimte. Dit volgt uit artikel 1.4 van het Bouwbesluit 2012. De indiener zal moeten aangeven welke gebruiksfuncties op welke ruimte is aangewezen (indieningsvereiste). Heeft de indiener twee gebruiksfuncties aangewezen op een ruimte, bijvoorbeeld omdat beide gebruiksfuncties voor het vluchten van dezelfde ruimte gebruikmaken, dan is die ruimte een gemeenschappelijke ruimte. De indiener hoeft die ruimte niet expliciet als gemeenschappelijke ruimte aan te merken.

Overigens is het niet zo dat het volledige trappenhuis van de woonfuncties en parkeergarage gemeenschappelijke verkeersruimte zijn. Slechts het gedeelte van het trappenhuis waarop de parkeergarage is aangewezen zal moeten voldoen aan de voorschriften die aan een ruimte van een parkeergarage worden gesteld.

Ervan uitgaande dat het trappenhuis een ruimte moet zijn waardoor een extra beschermde vluchtroute voert, en dat zodoende die ruimte niet in een brandcompartiment ligt, hoeft er tussen een onderdeel van het trappenhuis waardoor een vluchtroute vanuit de parkeergarage voert en de rest van het trappenhuis geen fysieke scheiding te zijn.

Volhardt een indiener in een aanvraag waarin de betreffende route geen gemeenschappelijke route is, dan heeft dat als consequentie dat nog slechts één van de gebruiksfuncties op die ruimte en de daar doorheen voerende vluchtroute of vluchtroutes mag zijn aangewezen. Voor de andere gebruiksfunctie zal dan een alternatief moeten zijn.

Automatische brandmelders in gemeenschappelijke verkeersruimte

Uit artikel 6.20 volgt dat de stallingsruimte voor motorvoertuigen automatische brandmelders met volledige bewaking moeten hebben. Dit geldt ook voor elke ruimte van de stallingruimte die tevens door een andere gebruiksfunctie, in dit geval woonfunctie, wordt benut.

Dat de betreffende parkeergarage een brandmeldinstallatie met volledige bewaking en een ontruimingsalarminstallatie moet hebben staat, gezien de omvang van het brandcompartiment van meer dan 1.000 m², ook bij de vraagstellers niet ter discussie.

Uit zowel artikel 6.20, tweede lid, als uit NEN 2525 en NEN 2535 volgen eisen die zijn gesteld aan de projectie van die installatie. Uit paragraaf 10.2.2 van NEN 2535 volgt dat ook een verkeersruimte van een gebruiksfunctie met volledige bewaking voorzien moet zijn van brandmelders en ontruimingsalarmering.

Het is niet zo dat de aanwezigheid van brandmelders en ontruimingsalarmering zich moet uitstrekken tot die onderdelen van het trappenhuis waarop de parkeergarage niet is aangewezen. Dit volgt uit artikel 6.20, tweede lid, en is gebaseerd op de feiten dat een gemeenschappelijke verkeersruimte van een woongebouw een extra beschermde vluchtroute is en dat een extra beschermde vluchtroute niet in een brandcompartiment ligt.

Automatische brandmelders in de ruimten waarin zich de brandmeld- en ontruimingsalarmcentrale bevinden en de energievoorziening hiervoor.

De brandmeld- en ontruimingsalarmcentrale behoren tot de brandmeldinstallatie van de parkeergarage. De ruimte waarin deze zijn opgehangen is zodoende ook een ruimte van die parkeergarage. Deze zal net als andere ruimten van de parkeergarage moeten voldoen aan de in NEN 2535 en NEN 2575 bedoelde projectie-eisen.

De adviescommissie geeft de volgende overweging(en) mee ten aanzien van de door betrokken partijen beargumenteerde standpunten:

Detectie in de ruimte waarin zich de brandmeldinstallatie bevindt en in de ruimte waarin zich de energievoorziening hiervoor bevindt is in beginsel nodig om het tijdig vluchten uit het gebruiksgebied van de parkeergarage te waarborgen. Dit geldt ook voor een brand in de ruimte met die installatieonderdelen. Naar het oordeel van de adviescommissie is er sprake van een gelijkwaardige oplossing indien in de betreffende ruimte geen relevant risico op brand bestaat, of indien brand in die ruimte geen bedreiging vormt voor de te bewaken gebruiksgebieden of de ontruiming daarvan.

**Adviescommissie
praktijktoepping
Brandveiligheidsvoorschriften**

Datum
12 oktober 2015

Kenmerk
1508

Advies

1. Gelet op het voorgaande adviseert de commissie met betrekking tot de toepassing van brandveiligheidsvoorschriften voor deze casus / in dit geval:

Datum
12 oktober 2015

Kenmerk
1508

- a. *Moet de verkeersruimte waarlangs zowel de parkeergarage als de woningen bereikt worden, volgens artikel 1.4 van het Bouwbesluit 2012, verplicht worden aangemerkt als gemeenschappelijke ruimte voor de woonfuncties en de overige gebruiksfunctie? Of is dit ter vrije keuze van de aanvrager/gebouweigenaar?*

Antwoord: ja, volgens de prestatie-eisen van het Bouwbesluit 2012. Dit vanwege het feit dat de indiener in de aanvraag heeft aangegeven dat de ruimte ten dienste staat van zowel het woongebouw als de overige gebruiksfunctie.

- b. *Zijn er automatische brandmelders en is ontruimingsalarmering vereist in de verkeersruimte waar zowel de parkeergarage als de woningen langs bereikt worden?*

Antwoord: ja, volgens de prestatie-eisen van het Bouwbesluit 2012.

- c. *Zijn er automatische brandmelders vereist in de ruimte waar de brandmeldcentrale en ontruimingsalarmcentrale hangen en in de ruimte met de energievoorziening van de brandmeldinstallatie?*

Antwoord: ja, volgens de prestatie-eisen van het Bouwbesluit 2012

2. Overigens merkt de commissie voor deze casus / dit geval nog op:

- a. De commissie is van mening dat de indiener de route vanuit de parkeergarage door het centrale vluchtrappenhuis van de woonfunctie niet had hoeven aanmerken als vluchtroute van de overige gebruiksfunctie voor het stallen van motorvoertuigen (parkeergarage). In dit geval wordt reeds met overige vluchtroutes vanuit de parkeergarage voldaan aan de voorschriften van het Bouwbesluit 2012 gericht op de aanwezigheid, loopafstanden, inrichting en capaciteit van vluchtroutes.
- b. Zodra de bedoelde route tussen parkeergarage en hoofdtoegang niet door de indiener als vluchtroute vanuit de parkeergarage is aangemerkt, hoeft de route vanuit de parkeergarage door de verkeersruimten van het woongebouw geen route van de parkeergarage meer te zijn. De voorschriften voor de parkeergarage, zoals de voorschriften aan de brandmeldinstallatie, zijn dan niet meer op die ruimte van toepassing. Het feit dat deze vrijwillige route wel bestaat doet hier niets aan af.