



Adviescommissie praktijktoepassing brandveiligheidsvoorschriften

ADVIES

Registratienummer: 1510
Betreft: Kantschuif op dubbele brandwerende deur
Trefwoorden: Bouwbesluit 2012, Industriefunctie, gelijkwaardigheid, handhaving, compartimentering, zelfsluitende deuren
Datum: 2 december 2015
Status: *Definitief*

Beschrijving

In een bestaand tweelaags industriegebouw is op de verdieping een dubbele 60 minuten brandwerende deur opgenomen in een 60 minuten brandwerende scheidingsconstructie. De dubbele deuren bevinden zich tussen de verkeersruimte langs de vide waarin zich de trap bevindt die de reguliere hoofdonthuizing vormt van de eerste verdieping en een pantryruimte van ca. 11 m² aan de andere kant van de deuren. De pantry en het aangrenzende toiletblok behoren tot het brandcompartiment van de dubbelhoge productiehal die grenst aan de pantry.

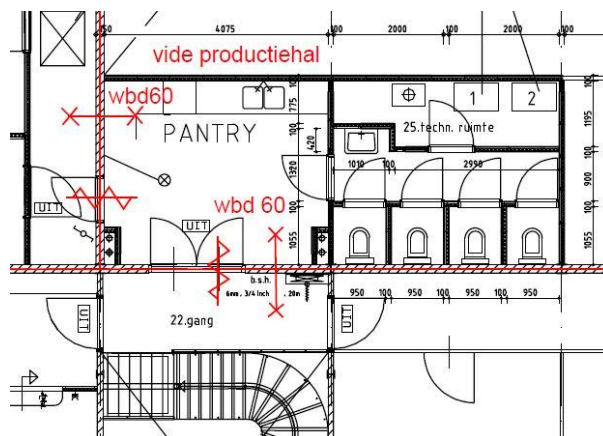
**Adviescommissie
praktijktoepassing
Brandveiligheidsvoorschriften**

Postbus 516
2600 AM Delft

www.adviescommissiebrand.nl

Secretariaat
info@adviescommissiebrandveiligheid.nl

Kenmerk
1510



De rechterdeur staat in het dagelijks gebruik open, is voorzien van een deurdranger en staat op een kleefmagneet die wordt aangestuurd door twee rookmelders aan weerszijden van de deur. De linkerdeur is voorzien van twee kantschuiven aan de zijde van de gang, waardoor deze in het dagelijks gebruik vrijwel altijd gesloten is. De linkerdeur wordt alleen kortstondig en incidenteel geopend voor intern transport van grotere machines en pallets met printerpapier.

Het personeel in het pand is erop gewezen dat de linkerdeur niet langer dan noodzakelijk mag worden geopend en direct weer gesloten moet worden en moet worden vastgezet met de kantschuiven.

De brandweer is van mening dat de deur zelfsluitend moet zijn en daarom dient te worden voorzien van een deurdranger. De eigenaar ziet hierin een potentieel gevaarlijker situatie en vreest dat de deur in de praktijk in voorkomende situaties met keggen zal worden vastgezet.

Adviesvraag

Dient de linkerdeur van deze dubbele deurconstructie te worden voorzien van een deurdranger?

**Adviescommissie
praktijktoeepassing
Brandveiligheidsvoorschriften**

Standpunt bevoegd gezag

Conform artikel 6.26 eerste lid, dient de linkerdeur zelfsluitend te zijn. Een kantschuif is geen alternatief voor een zelfsluitende deur. Dat een deurdranger volstrekt zinloos is en geen enkele verbetering van de brandveiligheid van het pand geeft, is in tegenspraak met de eis uit het Bouwbesluit. Tegen het niet voldoen aan de voorschriften van het Bouwbesluit kan/moet het bevoegd gezag (de gemeente) handhavend optreden. De kosten voor de deurdranger zijn zeker geen argument om te beknibbelen op de brandveiligheid.

Datum
2 december 2015

Kenmerk
1510

Standpunt aanvrager

De geplaatste kantschuiven en de interne instructie vormen tezamen een gelijkwaardig veilige oplossing voor het aanbrengen van een deurdranger. Het aanbrengen van een deurdranger draagt niet bij aan het verbeteren van de brandveiligheid. De kosten wegen niet op tegen het eventuele nut. Na het aanbrengen van een deurdranger zal het personeel het betreffende deel gaan vastzetten met een keg o.i.d. Daardoor wordt de brandveiligheid verslechterd.

Uitgangspunten

Het advies is gebaseerd op de volgende documenten:

1. Adviesaanvraag van 12 oktober 2015;
2. Bestektekening plattegronden begane grond en eerste verdieping met brandveiligheidsvoorzieningen van 26 juni 2015 door de bouwkundig adviseur;
3. E-mail van de brandveiligheidsadviseur en aanvrager advies, van 17 oktober 2015 met aanvullende informatie over de casus, waaronder:
 - a. Deels gekopieerde tekst uit e-mail gemeente van 18 september 2015 aan de aanvrager;
 - b. Deels gekopieerde tekst uit e-mail gemeente van 22 september 2015 aan de aanvrager.

Inhoudelijke beschouwing adviesvraag

De adviescommissie heeft bij de behandeling van de adviesvraag het volgende overwogen:

De dubbele deurconstructie is opgenomen in een 60 minuten brandwerende inwendige scheidingsconstructie. Conform artikel 2.84 eerste lid moet de weerstand tegen branddoorslag en brandoverslag (WBDBO) ten minste 60 minuten bedragen tussen een brandcompartiment en een besloten ruimte, een extra beschermde vluchtroute, een niet besloten deel van een veiligheidsvluchtroute, of een liftschacht.

Dat betekent dat een doorbreking van deze brandscheiding zodanig moet zijn vormgegeven dat het risico op het falen van de brandwerende scheiding in geval van brand voldoende is beperkt.

In artikel 6.26 eerste lid is daarom bepaald dat een deur in een brandwerende scheidingsconstructie zelfsluitend moet zijn teneinde de brandwerendheid tussen

het (sub)brandcompartiment en de daarbuiten gelegen besloten ruimte in geval van brand voldoende te waarborgen.

**Adviescommissie
praktijktoeepassing
Brandveiligheidsvoorschriften**

Een gelijkwaardige oplossing voor de in het eerste lid van artikel 6.26 vereiste zelfsluitende deur in een brandwerende scheidingsconstructie dient zodanig te zijn, dat de kans op het –in geval van brand- niet gesloten zijn van de deuren niet groter is dan bij toepassing van een zelfsluitende deur conform de prestatie-eis.

Datum
2 december 2015

Kenmerk
1510

Om een gelijkwaardige mate van brandveiligheid te realiseren voor de zelfsluitendheid van de dubbele deur is het, naar de mening van de adviescommissie, daarom noodzakelijk om op de deur een opvallende aanduiding in signaalkleuren te plaatsen met een tekst met de strekking: "brandscheiding: deur niet open laten staan", al dan niet voorafgegaan door "op last van de brandweer".

Daarnaast spelen organisatorische maatregelen, zoals instructie van de gebruikers, interne controle door de organisatie en steekproefsgewijze inspectie door de brandweer hierbij een belangrijke rol. Overigens is dit ook het geval bij oplossingen die wel aan de prestatie-eisen van het Bouwbesluit voldoen.

De adviescommissie is van mening dat door toepassing van deze extra maatregelen het risico op het –in geval van brand- niet gesloten zijn van de deuren niet groter is dan als de linkerdeur zelfsluitend zou worden uitgevoerd en daarmee direct zou voldoen aan artikel 6.26 eerste lid.

Overigens is de adviescommissie van mening dat in de praktijk de uitvoering van de zelfsluitendheid bij dubbele deuren vaak niet juist wordt uitgevoerd. Er zijn extra voorzieningen nodig om te zorgen dat de deuren in de juiste volgorde sluiten. Ook zullen in veel gevallen extra voorzieningen moeten worden getroffen om de standdeur te vergrendelen. Als deze maatregelen niet worden getroffen, zal de brandscheiding ter plaatse van de deur voortijdig falen. Incidenteel en oordeelkundig gebruik van de standdeur kan daardoor een grotere zekerheid opleveren dan het voorschrijven van een technische oplossing die veel deskundigheid vraagt bij de uitvoering daarvan.

Ten slotte wijst de adviescommissie er nogmaals expliciet op dat de wetgever in Bouwbesluit artikel 1.3 lid 2 het instandhouden van een gelijkwaardige brandveiligheidsoplossing verplicht.

Advies

1. Gelet op het voorgaande adviseert de commissie met betrekking tot de toepassing van brandveiligheidsvoorschriften voor deze casus / in dit geval:

Dient de linkerdeur van deze dubbele deurconstructie te worden voorzien van een deurdranger?

Antwoord: Nee. Artikel 1.3 van het Bouwbesluit 2012 voorziet in de mogelijkheid van een gelijkwaardige oplossing. Een alternatieve, gelijkwaardige oplossing is mogelijk bij toepassing van kantschuiven op de standdeur. Hiervoor is het, naar de mening van de adviescommissie, noodzakelijk om een duidelijke signaalaanduiding op de deur te plaatsen waarop is aangegeven dat de standdeur met kantschuiven niet open mag blijven staan vanwege de positie in

een brandscheiding. Ook is regelmatige instructie van gebruikers (werknemers) noodzakelijk om –in geval van brand- het risico op het niet gesloten zijn van de deuren aanvaardbaar klein te maken.

**Adviescommissie
praktijktoepassing
Brandveiligheidsvoorschriften**

2. Overigens merkt de commissie voor deze casus / dit geval nog op:

Het toepassen van een gelijkwaardige oplossing waarin organisatorische componenten zijn opgenomen, zoals instructie van gebruikers, verplicht de eigenaar, conform Bouwbesluit artikel 1.3 lid 2, tot een blijvende inspanning om de brandwerendheid hiermee in stand te houden. Dit dient een blijvend aandachtspunt te zijn.

Datum
2 december 2015

Kenmerk
1510