

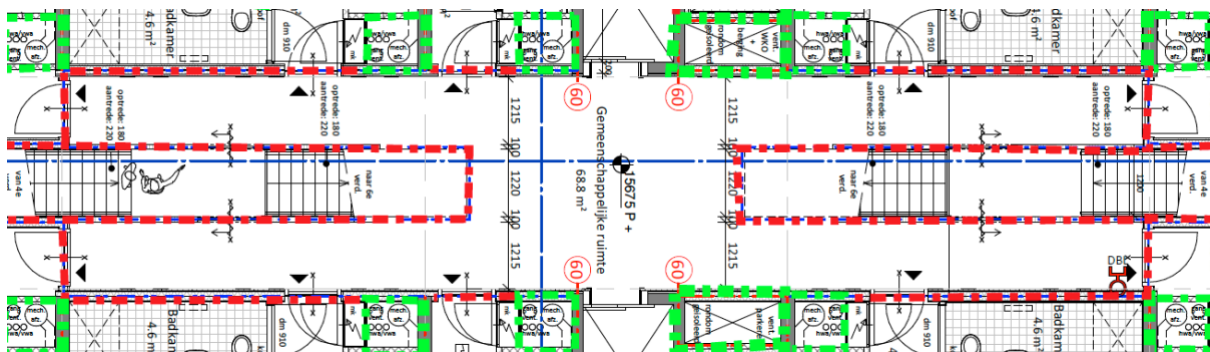
## Schuifdeur in vluchtrappenhuis

Advies 1802

<b>Trefwoorden:</b>	Bouwbesluit 2012, woongebouw, nieuwbouw, vluchtroute, zelfsluitende deuren
<b>Datum:</b>	29 maart 2018
<b>Status:</b>	Definitief

### ■ Beschrijving

In twee nagenoeg identieke, nieuw te bouwen woongebouwen van zeven bouwlagen zijn twee nagenoeg identieke trappenhuisen aanwezig op de koppen van het gebouw. De vloer van de bovenste bouwlaag bevindt zich onder de 20 meter boven het meetniveau. Op de vijfde en zesde verdieping voeren de beide trappenhuisen over de lengte van het gebouw dieper het gebouw in en worden ze niet meer op de kop van het gebouw ontsloten. Op de vijfde verdieping levert dat een corridor op van waaruit de woningen worden ontsloten en waarin het trappenhuis voor een groot deel in de lengte doorheen snijdt. Deze situatie is hieronder weergegeven in figuur 1.



Figuur 1 ontsluitingscorridor op de vijfde verdieping die in de lengte door beide trappenhuisen wordt ontsloten

Omdat de ruimte naar het trappenhuis toe en in het trappenhuis beperkt is, is een schuifdeur voorgesteld tussen de gemeenschappelijke verkeersruimte en het trappenhuis. Dit geldt voor beide trappenhuisen.

Volgens het bevoegd gezag wordt hiermee niet voldaan aan artikel 6.25 eerste lid en zijn de voorgestelde automatische schuifdeuren als toegang tot het vluchtrappenhuis niet gelijkwaardig aan deze prestatie-eis. De aanvrager is van mening dat rechtstreeks aan de prestatie-eis van artikel 6.25 wordt voldaan en dat geen sprake is van een gelijkwaardige oplossing.

### ■ Adviesvraag

Is een schuifdeur toegestaan in de omschreven situatie volgens artikel 6.25 uit het Bouwbesluit?



## ***Schuifdeur in vluchtrappenhuis***

*Advies 1802*

### Standpunt belanghebbende

- Het toepassen van een schuifdeur is volgens artikel 6.25 van het Bouwbesluit toegestaan.
- In artikel 6.25 worden de volgende leden aangestuurd voor (andere) woonfuncties: lid 1, 8 en 9:
- Lid 1 geeft aan dat een deur op een gemeenschappelijke vluchtroute die toegang geeft tot een trappenhuis niet tegen de vluchtroute in mag draaien. In de toelichting wordt bij artikel 6.25 letterlijk genoemd dat schuifdeuren in de meeste situaties wel zijn toegestaan, hierbij wordt verwezen naar het vierde lid van artikel 6.25 waar staat genoemd dat als een uitgang een nooddeur is, dit geen schuifdeur mag zijn. Bij een nooddeur zijn er vanwege het incidentele gebruik onvoldoende waarborgen dat het schuifmechanisme bij brand nog goed werkt. Los van het feit dat het vierde lid van artikel 6.25 niet is aangestuurd voor woonfuncties, wordt bij regulier gebruik van deze schuifdeur, bijvoorbeeld in de toegang van een gebouw zoals in ons ontwerp, er voldoende gewaarborgd dat het schuifmechanisme gangbaar blijft. Een schuifdeur is daarmee toegestaan volgens artikel 6.25 van het Bouwbesluit.
- Lid 8 van artikel 6.25 gaat verder in op automatische deuren. Hierbij wordt genoemd dat deze het vluchten niet mogen belemmeren. In de toelichting wordt hierbij genoemd dat bij het wegvallen van de netspanning een dergelijke deur zonder gebruik van een sleutel moet kunnen worden geopend en dat duidelijk aangegeven moet zijn hoe deze kan worden geopend.
- Lid 9 gaat in op trappenhuisen die op overdruk staan, hetgeen hier niet van toepassing is.
- Met bovenstaande punten wordt rekening gehouden bij de oplossing welke in het project wordt toegepast (werking bij het uitvallen van netspanning etc). Hiermee wordt rechtstreeks voldaan aan het Bouwbesluit. Er is daarmee ook geen gelijkwaardigheid aan het Bouwbesluit van toepassing. Daarmee is er naar onze mening ook geen reden om niet akkoord te gaan met de voorgestelde oplossing.

2 / 4

### Standpunt bevoegd gezag

- Er wordt niet aan artikel 6.25 voldaan en als gelijkwaardige oplossing worden automatische schuifdeuren toegepast.
- Wij gaan niet akkoord met de aangegeven gelijkwaardigheidsoplossing om de volgende redenen:
  - Volgens lid 1 van artikel 6.25 mag een vluchtdoor nooit de vluchtrichting indraaien. Hiermee mag een vluchtdoor nooit een schuifdeur zijn.
  - Het toepassen van automatische schuifdeuren voor de toegang naar de vluchtrappenhuisen is niet gebruikelijk in de woningbouw. Deze situatie wijkt ook af van de rest van de verdiepingen en toegangen naar de trappenhuisen;
  - De betrouwbaarheid van installatietechnische uitvoeringen/gelijkwaardigheid is minder ten opzichte van een traditionele bouwkundige uitvoering. Hoe zit het bijvoorbeeld met onderhoud of functionaliteit bij storingen in het systeem of sturingen etc;
  - De rookwerendheid (koude rook) bij schuifdeuren is minder dan bij traditioneel uitgevoerde deurconstructies;
  - De brandweer verwacht tijdens een brandweerinzet geen schuifdeuren. Dit kan tijdens de brandbestrijding een belemmering vormen voor een adequate redding en/of blussing (volgens art. 7.16 niet toegestaan).
- Er wordt niet aan artikel 6.25 voldaan en als gelijkwaardige oplossing worden automatische schuifdeuren toegepast.
- Een schuifdeur laat koude rook door en kan snel gebreken vertonen.





## ***Schuifdeur in vluchtrappenhuis***

**Advies 1802**

- Een schuifdeur is ongebruikelijk in deze situatie. Voor de brandweer is dit een situatie die men niet verwacht bij een woongebouw.

### **Uitgangspunten**

Het advies is gebaseerd op de volgende documenten:

1. Adviesaanvraag van 21 februari 2018;
2. Rapportage brandveiligheidsadviseur van 20 november 2017, gewijzigd op 2 februari 2018;
3. E-mail opdrachtgever aan gemeente, van 19 januari 2018, met reacties op geconstateerde afwijkingen van het Bouwbesluit;
4. E-mail gemeente aan opdrachtgever, van 26 januari 2018, met gemarkeerd citaat van de toelichting op artikel 6.25 eerste lid over in de vluchtrichting meedraaien van een vluchtd deur

### **Inhoudelijke beschouwing adviesvraag**

De adviescommissie heeft bij de behandeling van de adviesvraag het volgende overwogen:

- Artikel 6.25 eerste lid van Bouwbesluit 2012 luidt als volgt:

*Een deur op een gemeenschappelijke vluchtroute die toegang geeft tot een trappenhuis van een te bouwen woongebouw draait bij het openen niet tegen de vluchtrichting in.*

3 / 4

- Achtergrond van deze eis is dat in een vluchtsituatie met bijv. rook in de corridor er paniek kan ontstaan en als gevolg daarvan gedrang bij de toegangsdeur naar het vluchtrappenhuis. Als de deur tegen de vluchtrichting in zou draaien, bestaat de kans dat door gedrang de deur niet kan worden geopend. Bij een deur die in de vluchtrichting meedraait, kan ook bij gedrang toegang worden verkregen tot het vluchtrappenhuis. Een schuifdeur draait haaks op de vluchtrichting en niet tegen de vluchtrichting in. Bij toepassing van een schuifdeur is evenzo aannemelijk dat bij gedrang voor de deur, toegang tot het trappenhuis kan worden verkregen.
- In de toelichting op artikel 6.25 eerste lid is aangegeven dat een deur die, bij het vluchten vanuit een woning in dat woongebouw, toegang biedt tot een trappenhuis, met de vluchtrichting mee moet draaien. De adviescommissie is van mening dat deze toelichtende tekst niet overeenkomt met de zorgvuldige formulering in het voorschrift zelf dat aangeeft dat de deur niet tegen de vluchtrichting in mag draaien.
- Uit het vierde lid van artikel 6.25 volgt dat een schuifdeur in elke situatie is toegestaan, behalve als de schuifdeur een nooddeur is.
- Uit de definitie van een 'nooddeur' (artikel 1.1, eerste lid), volgt dat niet aannemelijk is dat de in dit geval beoogde schuifdeur een nooddeur is.
- Uit de toelichting op het vierde lid van artikel 6.25 volgt dat het bezwaar tegen een schuifdeur als nooddeur niet de draairichting van de deur is, doch het feit dat er onvoldoende waarborgen zijn dat het schuifmechanisme bij brand nog goed werkt. Die waarborgen dat het schuifmechanisme gangbaar blijft, zijn er wel bij een deur voor regulier gebruik.
- De adviescommissie constateert dat deze deur voldoet als die voldoet aan het bouwvoorschrift in artikel 6.25 eerste lid en dat de toelichting op dit artikellid beoogt een uitleg te bieden op de bedoeling van het





## ***Schuifdeur in vluchttrappenhuis***

**Advies 1802**

prestatie-voorschrift. De toelichting heeft echter geen wettelijke status. In dit geval kan de toelichting verwarring bieden. In zo'n geval geldt de tekst van het Bouwbesluitvoorschrift.

### **Automatische en zelfsluitende deur**

- De adviescommissie is van mening dat het uitvallen van de netspanning een reële kans is in geval van brand. Elke brandveiligheidsvoorziening moet daarom ook bij uitvallen van stroom goed functioneren.
- De schuifdeur wordt uitgevoerd als een automatische deur. Conform artikel 6.25 achtste lid mag een automatische deur het vluchten niet belemmeren. Dat betekent dat de schuifdeur ook bij het uitvallen van de netspanning, handmatig geopend moet kunnen worden om toegang tot het vluchttrappenhuis te kunnen verschaffen.
- Tegelijkertijd is volgens artikel 6.26 eerste lid vereist dat een deur in een brandwerende scheidingsconstructie zelfsluitend moet zijn. Ook als netspanning wegvalt en de deur handmatig geopend kan worden, moet de zelfsluitendheid zijn geborgd, om te voorkomen dat rook en brand kunnen doordringen in het trappenhuis.

### **Vanuit de beheersing van risico's bij brand wijst de commissie overigens op het volgende:**

- De schuifdeur moet in gesloten toestand ten minste voldoen aan de vereiste brandwerendheid als is vereist volgens artikel 2.107 eerste lid van het Bouwbesluit.

### **De adviescommissie geeft de volgende overweging(en) mee ten aanzien van de door betrokken partijen beargumenteerde standpunten:**

- Het door het bevoegd gezag geconstateerde feit dat een schuifdeur niet gebruikelijk is in de woningbouw, is geen weigeringsgrond en staat, in strijd met de uitgangspunten van de bouwregelgeving, verdergaande innovatie in de weg.
- Aan de rookdoorgang van zowel koude als warme rook tussen extra beschermde vluchtroutes gelden op dit moment (nog) geen wettelijke eisen.

4 / 4

## **■ Advies**

### **Gelet op het voorgaande adviseert de commissie in deze casus als volgt over de toepassing van de bouwvoorschriften:**

*Is een schuifdeur toegestaan in de omschreven situatie volgens artikel 6.25 uit het Bouwbesluit?*

Ja, een schuifdeur is toegestaan.

### **Overigens merkt de commissie over deze casus nog het volgende op:**

De schuifdeur moet ten minste voldoen aan de prestaties die het Bouwbesluit stelt aan een deur in een brandwerende scheidingsconstructie. Brandwerendheid dient te voldoen conform artikel 2.107 eerste lid. Bij brand dient de deur (ook bij rook en stroomuitval) te openen te zijn, zolang de (temperatuur)condities het vluchten door de deur nog mogelijk maken. De zelfsluitendheid moet dan ook voldoende geborgd te zijn. Een brandveiligheidsvoorziening moet ook bij stroomuitval overeenkomstig de voorschriften functioneren.

