

Slaapcapsules in hotel

Advies 2107

Trefwoorden:	Bouwbesluit 2012, brandveilig gebruik, logiesfunctie, bestaande bouw, inrichting en aankleding, vluchtroute, ontruiming, brandmeldinstallatie, restrisico, gebruiksveiligheid
Datum:	6 september 2021
Status:	Definitief

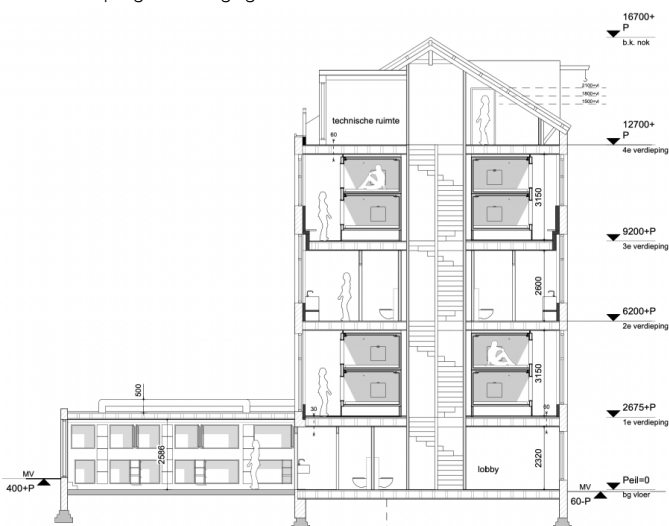
Dit advies is opgesteld voor deze specifieke casus en is niet algemeen geldend. Het is tot stand gekomen met de door partijen aangeleverde gegevens. Deze publieke versie is geanonimiseerd waardoor niet alle documenten waarop dit advies gebaseerd is, herkenbaar zijn weergegeven.

Beschrijving

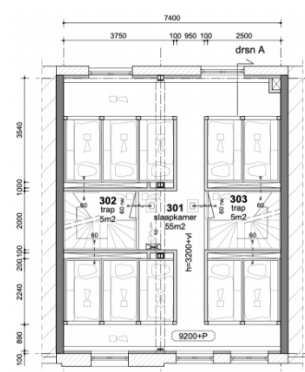
De logiesfunctie van een bestaand hotel bestaat uit vijf bouwlagen met een totale gebruiksoppervlakte van ca. 335 m². In de bestaande situatie is de begane grond ingedeeld met een grote verblijfsruimte en sanitair en een grote slaapkamer voor 22 personen in de achterbouw. De eerste verdieping bevat een slaapkamer voor 6 en een voor 10 personen, de tweede, derde en vierde verdieping bevatten per verdieping vier slaapkamers voor elk drie á vier personen.

De eigenaar van het hotel wil het hotel opnieuw indelen en hierin op elke verdieping verschillende slaapcapsules ('bunk-bedden') plaatsen waarin personen alleen of samen met meer privacy kunnen slapen. De slaapcapsules bestaan elk uit twee boven-elkaar-gelegen slaapruidtes die zijn vervaardigd uit aluminium honingraat sandwichplaten met gecoat houten of HPL toplaag. De slaapcapsules worden als vrijstaande elementen in verschillende bestaande slaapvertrekken geplaatst. Hieronder zijn de doorsnede en een maatgevende plattegrond (3^e verdieping) weergegeven.

1 / 9



Figuur 1 doorsnede hotel met doorsnede slaapcapsules



figuur 2 plattegrond 3^e verdieping

Na de herindeling zijn op de begane grond de lobby en de sanitaire ruimten gevestigd. De grote slaapkamer in de achterbouw (zie linkerdeel in figuur 1) wordt aan weerszijden ingevuld met 24 slaapcapsules. Daartussen door loopt een gang in het midden die ontsloten wordt vanuit het pand en aan de achterkant met een deur naar buiten wordt uitgevoerd. Door deze gang en deur naar buiten kan de openbare weg worden bereikt. Op



Slaapcapsules in hotel

Advies 2107

de eerste verdieping worden 16 slaapcapsules geplaatst, de tweede verdieping bevat sanitaire ruimten en opslagruimten. Op de derde verdieping worden 20 slaapcapsules geplaatst en de vierde (zolder)verdieping wordt ingedeeld met vier traditionele hotelkamers die elk in een eigen beschermd subbrandcompartiment worden geplaatst. De ruimtes met slaapcapsules op elke bouwlaag zijn per bouwlaag uitgevoerd als een beschermd subbrandcompartiment.

Alle slaapvertrekken op de verdiepingen zijn bereikbaar via twee onafhankelijke interne trappenhuizen. Beide trappenhuizen zijn 60 minuten brandwerend afgescheiden van de verblijfsruimten met slaapcapsules en hotelkamers (vierde verdieping). Eén van de twee vluchtrappen leidt direct naar buiten, de vluchtroute via de andere trap voert op de begane grond via een 60 minuten brandwerende deur naar de lobby en van daaruit naar buiten of via een 60 minuten brandwerende deur door de slaapruijnte in de achterbouw naar een buitendeur die van daaraf leidt naar de openbare weg.

Adviesvraag

1. Dienen de slaapcapsules gezien de aard en omvang van de constructie te worden beschouwd als een voor personen bestemde ruimte, zoals bedoeld in de begripsomschrijving vluchtroute?
2. Wordt met de term vloer in de begripsbepaling vluchtroute en in art. 2.31 lid 1 tevens een vloer bedoeld zoals de vloer van de slaapcapsules?
3. Dienen de slaapcapsules te worden beschouwd als een verblijfsruimte zoals bedoeld in art. 4.7 lid 1?
4. Zijn de slaapcapsules in strijd met de artikelen 2.31, lid 1, 2.117, lid 4 en 4.7, lid 1?
5. Is er sprake van een gelijkwaardige oplossing, zoals bedoeld in artikel 1.3?

2 / 9

Standpunt belanghebbende

De logieskamers worden beoordeeld conform het Bouwbesluit, dat wil zeggen zonder de inrichting. Er worden geen bouwkundige eisen gesteld aan de inrichting van een ruimte. De toepassing van een 'bunk-bed' wordt beschouwd als stapelbed. Wel wordt er geïnvesteerd in een stukje extra installatietechnische brandveiligheid ten aanzien van een snellere alarmering. De 'bunk-bedden' vormen een luxe 'stapelbed'. Meerdere 'bunk-bedden' liggen in een beschermd subbrandcompartiment, dat tevens subbrandcompartiment is. Conform het Bouwbesluit hoeft alleen het subbrandcompartiment van automatische detectie te zijn voorzien. Om de vluchtheiligheid verder te vergroten wordt er een extra (gelijkwaardige) maatregel genomen. Dit houdt in dat er ook binnen de 'bunk'-bedden rookdetectie en alarmering middels slow-whoop wordt voorzien. Deze aanpak resulteert in een snellere detectie en alarmering dan wanneer wordt uitgegaan van detectie in de ruimte. Hiermee wordt ruimschoots voldaan aan de eisen uit het Hoofdstuk 2 van het Bouwbesluit 2012.

Hieronder volgt de reactie op de opmerkingen van de gemeente op de vergunningaanvraag:

Artikel 2.31, lid 1

De bovenste slaapgelegenheid in het 'bunk-bed' wordt niet bereikt middels een vaste trap of een hellingbaan.
Reactie: de 'bunk-bedden' vormen onderdeel van de inrichting, zoals elk stapelbed dit type trap heeft. De vloer van het bovenste bed is steeds de bovenzijde van het onderste bed.





Slaapcapsules in hotel

Advies 2107

Artikel 2.117, lid 4

De vrije doorgangen van de 'bunk-bedden' hebben een kleinere hoogte (0,95)m) dan de minimaal toegestane hoogte van 1,7 meter.

Reactie: De 'bunk-bedden' zelf vormen geen onderdeel van de vluchtroute. De vluchtroute start naast het 'bunk-bed'. Het 'bunk-bed' op zichzelf is geen verblijfsgebied conform het Bouwbesluit. Omdat een 'bunk-bed' inrichting betreft, zijn deze voorschriften niet van toepassing.

Artikel 4.7, lid 1

Elk afzonderlijk 'bunk-bed' wordt aangemerkt als een besloten ruimte, een logiesverblijf en als verblijfsruimte. De minimale voorgeschreven hoogte van 2,1 meter voor verblijfsruimten wordt niet behaald.

Reactie: Alle afzonderlijke 'bunk-bedden' zijn geen aparte verblijfsruimten, meerdere 'bunk-bedden' liggen binnen één verblijfsgebied. Dit verblijfsgebied voldoet aan de eisen zoals deze in artikel 4,7 zijn beschreven en bedoeld.

Aangezien de 'bunk-bedden' onder de inrichting vallen en geen onderdeel van het bouwwerk zijn, is een bouwkundige toets niet van toepassing op de 'bunk-bedden'. Volledigheidshalve heeft de architect de inrichting opgenomen in de bouwkundige tekeningen, omdat men vanwege de bezetting extra brandbeveiliging wil plaatsen. Deze maatregelen zijn anders niet aan te geven. De sta- en loopruimte direct buiten het 'bunk-bed' voldoet wel aan de gestelde eisen.

Nadere toelichting brandmeldinstallatie

Op grond van het Bouwbesluit wordt een brandmeldinstallatie met automatische bewaking voorgeschreven zonder doormelding naar de regionale alarmcentrale van de brandweer (conform bijlage 1 Bouwbesluit 2012), omdat er 24-uursbewaking in het gebouw aanwezig is.

Om een tijdige rookdetectie te realiseren wordt niet alleen de logiesruimte, maar ook ieder 'bunk-bed' van rookdetectie en slow-whoop voorzien. De detectie zal hierdoor sneller plaatsvinden dan in een standaard logiesruimte, waardoor de vluchtveiligheid wordt vergroot. De installatie voldoet aan de NEN 2535, en de NEN-EN 54 reeks. De uitvoering is conform een aanvaard Programma van Eisen (PvE) en gecertificeerd conform het *CCV-schema Inspectie Brandbeveiligingssysteem* van Centrum voor Criminaliteitspreventie en Veiligheid (CCV) te Utrecht, of gelijkwaardig. Het beheer en de controle van de brandmeldinstallatie dient conform de NEN 2654-1 plaats te vinden. De eigenaar van het pand zal zorgdragen voor dit onderhoud.

Nadere toelichting ontruimingsalarminstallatie

Op grond van het Bouwbesluit wordt een brandmeldinstallatie voorgeschreven. Daarom wordt er ook een ontruimingsalarminstallatie type B (slow-whoop) voorzien. De installatie voldoet aan de NEN2575:2012nl. De uitvoering is conform een aanvaard Programma van Eisen (PvE). De installatie wordt gecertificeerd conform het "CCV-schema Inspectie Brandbeveiligingssysteem" van Centrum voor Criminaliteitspreventie en Veiligheid (CCV) te Utrecht, of gelijkwaardig wanneer deze is aangesloten op een gecertificeerde brandmeldinstallatie. Elk 'bunk-bed' en de logiesruimtes worden van slow-whoop alarmering voorzien. De gecertificeerde ontruimingsalarminstallatie wordt beheerd, gecontroleerd en onderhouden conform de NEN 2654-2. De eigenaar zal zorgdragen voor dit onderhoud. Door het uitbreiden van de brandmeldinstallatie tot in de 'bunk-bedden' wordt in een extra brandveiligheid voorzien. Die eerder en sneller zal reageren dan in een standaard logiesruimte met stapelbedden.





Slaapcapsules in hotel

Advies 2107

Standpunt bevoegd gezag

Wij stellen ons op het standpunt dat de slaapcapsules gezien het omsloten karakter, gelet op de constructie met wanden, vloeren en een dak, niet als vergelijkbaar kunnen worden beschouwd met een stapelbed en niet kunnen worden beschouwd als een inrichtingselement. De slaapcapsules zijn in strijd met meerdere artikelen van het Bouwbesluit. De veiligheid (te denken valt aan het vluchten bij brand en het voorkomen van letsel) en bruikbaarheid zoals bedoeld in het Bouwbesluit zijn ten gevolge hiervan onvoldoende gewaarborgd, gelet op onze volgende standpunten:

- De slaapcapsules dienen gezien de aard en omvang van de constructie (omsloten ruimte met vloeren, wanden, dak) te worden beschouwd als een bouwconstructie en niet als een meubelinrichting, dan wel een afgeleide van een stapelbed;
- De vluchtroute zoals bedoeld in de begripsbepaling vluchtroute van het Bouwbesluit 2012 begint vanaf de onderste en bovenste vloer binnen de slaapcapsules en zijn hierdoor in strijd met art. 2.31, lid 1 aangezien de bovenste slaapcabines niet worden bereikt middels een vaste trap of een vaste hellingbaan;
- De vrije doorgangen van de slaapcabines hebben een kleinere hoogte dan de minimaal toegestane hoogte van 1,7 m (art. 2.117, lid 4);
- Elke afzonderlijke slaapcabine wordt aangemerkt als een besloten ruimte, een logiesverblijf en als verblijfsruimte. De minimale voorgeschreven hoogte van 2,1 m. voor verblijfsruimten wordt niet behaald (art. 4.7, lid 1).

Verschillen tussen geplande slaapcapsules en een stapelbed

4 / 9

- De slaapcapsules hebben, in tegenstelling tot stapelbedden, een bouwkundig karakter. De slaapcapsules zijn volledig omsloten door een solide vloer, een dak, vier wanden en een afsluitbaar rolluik. De constructie is vervaardigd uit een akoestisch geïsoleerde, aluminium sandwichconstructie. Bij stapelbedden is hier geen sprake van. Stapelbedden bestaan doorgaans uit een eenvoudige, open constructie (niet zijnde een bouwwerk) enkel voorzien van lattenbodems;
- Anders dan bij een stapelbed, waarbij een gebruiker doorgaans aan vrijwel elke zijde het bed kan verlaten om te vluchten, kan de gebruiker van de slaapcapsule slechts aan één zijde, de kopse kant van het bed, de slaapcapsule verlaten door eerst een rolluik te moeten openen, vervolgens door een opening van circa 0,5 m x 1,0 m. te klimmen om vervolgens een aanzienlijke hoogte van 2,0 m. te overbruggen middels een verticale trap. Ditzelfde geldt voor de onderste capsule waarvoor een hoogte moet worden overbrugd van circa 0,5 m;
- De slaapcapsules dienen te worden beschouwd als een ruimte voor het verblijven (> 2 uur) van personen en om die reden voorts te worden aangemerkt als een verblijfsruimte. Dit geldt niet voor een stapelbed waarbij geen sprake is van een 'ruimte';
- Om een gezond binnenklimaat te kunnen garanderen zullen de slaapcapsules, in tegenstelling tot stapelbedden, moeten worden voorzien van een ventilatievoorziening. Hiermee wordt het afwijkende besloten, bouwkundige karakter nogmaals onderstreept.
- De capsules hebben een permanent en definitief karakter en kunnen anders dan een stapelbed niet zonder meer door personen worden verplaatst;





Slaapcapsules in hotel

Advies 2107

Jurisprudentie

Onder de definitie 'bouwwerk' wordt volgens uitspraak ECLI:NL:RVS:2017:1497 het volgende verstaan:

"Elke constructie van enige omvang van hout, steen, metaal of ander materiaal, die op de plaats van bestemming hetzij direct of indirect met de grond verbonden is, hetzij direct of indirect steun vindt in of op de grond, bedoeld om ter plaatse te functioneren".

De slaapcapsules kunnen, gelet op bovenstaande uitspraak, worden aangemerkt als een 'bouwwerk' (dan wel onderdeel van een bouwwerk) zoals benoemd in de aansturingsartikelen 2.30, 2.111 en 4.5 in relatie tot de artikelen 2.31 lid 1, 2.117 lid 4 en 4.7 lid 1 van het Bouwbesluit.

Wij stellen ons op het standpunt dat de slaapcapsules in strijd zijn met het Bouwbesluit 2012 en tevens geen sprake kan zijn van een gelijkwaardige oplossing. De veiligheid en bruikbaarheid wordt in onvoldoende mate geborgd.

Uitgangspunten

Het advies is gebaseerd op de volgende documenten:

1. Adviesaanvraag van 21 januari 2021, aangevuld met (op verzoek) aangepaste zienswijze ontvangen op 29 april 2021;
2. Adviesverzoek aan ATGB met vraagstelling en zienswijze gemeente, van 20 januari 2021;
3. Adviesverzoek aan ATGB met aanvullende zienswijze gemeente van 17 februari 2021 (ontvangen op 29 april 2021), zonder kenmerk;
4. Rapport "Bunk bed" hotel ..." van november 2020, met kenmerk 6584.05.yrs, door brandveiligheidsadviseur;
5. Plattegronden, gevels en doorsneden bestaande en nieuwe situatie hotel, van 1 december 2020, tekeningnr. BQ1911-11.B/N, door architect;
6. Ontwerp- en inrichtingstekeningen bunk bedden, van 18 november 2020, tekeningnr. YA_ClosecPods.dwg.

5 / 9

Inhoudelijke beschouwing adviesvraag

De adviescommissie heeft bij de behandeling van de adviesvraag het volgende overwogen:

De in het brandveiligheidsrapport beschreven keuken en het restaurantgedeelte zijn in de aangeleverde tekeningen niet aangetroffen. Dit advies is daarom uitsluitend gebaseerd op de situatie volgens de aangeleverde tekeningen.

Juridische analyse,

- De slaapcapsules bestaan elk uit twee boven-elkaar-gelegen slaapruintes die zijn vervaardigd uit aluminium honingraat sandwichplaten met gecoat houten of HPL toplaag en een afsluitbaar rolluik. De slaapcapsules worden als vrijstaande elementen in verschillende bestaande slaapvertrekken geplaatst. De vraag is of deze slaapcapsules moeten worden beoordeeld als 'bouwwerk' volgens de Woningwet, of als 'inrichting'.





Slaapcapsules in hotel

Advies 2107

- Het begrip 'bouwwerk' is niet bij of krachtens de Woningwet gedefinieerd. In jurisprudentie is vaak aansluiting gezocht bij de definitie uit de modelbouwverordening, zoals deze tot de inwerkingtreding van de Wabo luidde. Deze definitie van 'bouwwerk' luidt: *"elke constructie van enige omvang van hout, steen, metaal of ander materiaal, die op de plaats van bestemming hetzij direct of indirect met de grond verbonden is, hetzij direct of indirect steun vindt in of op de grond, bedoeld om ter plaatse te functioneren."*
- De slaapcapsules bestaan uit 'metaal of ander materiaal' en vinden op de plaats van bestemming (in de slaapkamer) direct steun op de grond en zijn bedoeld om ter plaatse te functioneren. Gezien het bouwkundige karakter van de slaapcapsules, kunnen deze naar de mening van de ATGB als 'bouwwerk' worden aangemerkt.
- Wanneer de slaapcapsules als 'bouwwerk' worden beschouwd, dan zijn daarop de voorschriften van het Bouwbesluit 2012 van toepassing. In het geval niet rechtstreeks aan de prestatie-eisen kan worden voldaan, kan een beroep op het gelijkwaardigheidsbeginsel in artikel 1.3 van dat besluit worden gedaan.
- Met het oog op het gebruik van de slaapcapsules ('luze stapelbed'), is het echter ook verdedigbaar dat deze worden aangemerkt als 'inrichtingselement'. Het feit dat het 'luze stapelbed' een omsloten ruimte vormt, doet daar niets aan af. Ook het aan de muur of grond verankerd zijn, maakt een inrichtingselement niet automatisch tot onderdeel van het bouwwerk waarin het staat. Op de inrichting van een gebouw zijn niet de voorschriften van hoofdstuk 2 tot en met 6 (bouwtechnische eisen) maar van hoofdstuk 7 (gebruikstechnische eisen) van het besluit van toepassing. Artikel 7.1 eerste lid van Bouwbesluit 2012 luidt als volgt: *"Het gebruik van een bouwwerk is zodanig dat het ontstaan van een brandgevaarlijke situatie en de ontwikkeling van brand wordt voorkomen."* Voor het beperken van andere risico's dan brandveiligheidsrisico's geldt artikel 7.17, eerste lid: *"Het gebruik van een bouwwerk, open erf en terrein is zodanig dat hinder, gezondheidsrisico's en andere veiligheidsrisico's dan brandveiligheidsrisico's voor personen in voldoende mate worden beperkt."*
- Naast een aantal voorschriften uit het Bouwbesluit 2012 die specifiek gericht zijn op inrichtingselementen, zoals bijvoorbeeld de artikelen 7.5 en 7.13, gelden de zogenaamde 'restrisico-bepalingen' als bedoeld in artikel 7.10 ('restrisico brandgevaar en ontwikkeling van brand') en 7.16 ('restrisico veilig vluchten bij brand').
- Naar de mening van de ATGB kunnen de slaapcapsules als 'bouwwerk', maar ook als 'inrichting' worden beschouwd. Een beschouwing van de slaapcapsules als 'bouwwerk' is, gezien het beoogde gebruik, naar de mening van de ATGB legitiem, doch leidt het aanmerken van de slaapcapsules als 'inrichtingselement' naar het oordeel van de adviescommissie niet tot strijd met de bouwvoorschriften. Zodoende biedt het als zodanig aanmerken geen grond voor weigering van een omgevingsvergunning voor het bouwen en zal een door de indiener als inrichtingselement aangemerkte capsule moeten worden getoetst aan de op een inrichtingselement van toepassing zijnde voorschriften.
- Bovendien zal bij het aanmerken van de slaapcapsules als 'bouwwerk', voor diverse beoordelingsaspecten niet aan elke prestatie-eis kunnen worden voldaan en zodoende een beroep op het gelijkwaardigheidsbeginsel moeten worden gedaan. Dit betreft juridisch weliswaar een mogelijke, maar ook complexe benaderingswijze.
- In het geval de slaapcapsules als 'inrichtingselement' worden aangemerkt, biedt de in artikel 2.22, derde lid, onder b. van de Wabo bedoelde mogelijkheid tot het stellen van nadere voorwaarden bij een in artikel 2.1, eerste lid, onder d, van die wet voldoende handvatten om een brandonveilige situatie te voorkomen en

6 / 9





Slaapcapsules in hotel

Advies 2107

biedt hoofdstuk 7 van het Bouwbesluit 2012 voldoende handvatten om handhavend op te treden als er daadwerkelijk een brandonveilige situatie is ontstaan.

- Wanneer de slaapcapsules onderdeel worden gemaakt van de aanvraag van de omgevingsvergunning, geeft de indiener hiermee mogelijk te kennen dat de slaapcapsules als constructieonderdeel worden beschouwd. In het geval de aanvrager echter expliciet heeft aangegeven dat de slaapcapsules tot de inrichting behoren, dan biedt die capsule geen weigeringsgrond voor de omgevingsvergunning voor het bouwen. Wel kan de capsule dan echter grond bieden voor het stellen van nadere eisen bij de omgevingsvergunning brandveilig gebruik of het weigeren van die vergunning.

Brandtechnische analyse

Los van de kwalificatie van de slaapcapsules als bouwwerk of als inrichtingselement, blijft het doel van de bouwvoorschriften gelijk, namelijk: het voorkomen van slachtoffers (gewonden en doden) bij brand. De elementen die hierbij een rol spelen, zoals in dit geval het plaatsen van slaapcapsules in plaats van bedden, moeten worden beschouwd en beoordeeld.

Kans op het ontstaan van brand en op de ontwikkeling van brand

- De kans op het ontstaan van een brand van een omvang die bedreigend is voor de aanwezigen, is bij het plaatsen van slaapcapsules waarschijnlijk groter dan bij een gelijk aantal gangbare slaapplaatsen, zoals stapelbedden. De uitvoering van slaapplaatsen in de vorm van slaapcapsules is een door de wetgever niet voorzien gebruik van een logiesfunctie. De daarvoor opgestelde voorschriften in de hoofdstukken 2 tot en met 6 van het besluit houden hier dus geen rekening mee, terwijl het in hoofdstuk 7 bedoelde gebruik wel gevolgen heeft voor het brandgevaar en de ontwikkeling van brand.
- De mogelijke gevolgen van het uitvoeren van de slaapplaatsen in de vorm van slaapcapsules bestaan, naar de mening van de ATGB, voor het ontstaan en de ontwikkeling van brand in zijn algemeenheid ten minste uit:
 - Grotere kans op het ontstaan van brand door het grotere aantal elektrische componenten.
 - Snellere brandontwikkeling vanwege de nabijheid van brandbare materialen bij de ontstekingsbron en de snellere temperatuurstijging (door het kleine volume) in de capsule.

7 / 9

Veilig vluchten

- Het vluchten uit een slaapcapsule verloopt naar alle waarschijnlijkheid trager dan vanuit een gelijk aantal gangbare slaapplaatsen, zoals stapelbedden. De uitvoering van slaapplaatsen in de vorm van slaapcapsules is een door de wetgever niet voorzien gebruik van een logiesfunctie. De daarvoor opgestelde voorschriften houden hier dus geen rekening mee, terwijl het gebruik wel gevolgen heeft voor het vluchten door aanwezigen.
- In zijn algemeenheid bestaan de mogelijke gevolgen voor het veilig kunnen vluchten door het uitvoeren van de slaapplaatsen in de vorm van slaapcapsules, naar de mening van de ATGB, ten minste uit:
 - Het later starten met vluchten door het later waarnemen van een gevaarlijke situatie (zie voor deze specifieke casus onderstaande opmerking op de toepassing van rookdetectie);
 - Het later starten met vluchten door het verminderde contact tussen aanwezigen in dezelfde verblijfsruimte in de zin van minder zintuiglijke mogelijkheden van contact en grotere sociale afstand;





Slaapcapsules in hotel

Advies 2107

- Een langere vluchttijd door het moeten openen van het luik van de capsule, het door de kleine opening van de capsule klimmen aan de kopse kant ervan en het afdalen van het verticale laddertje;
- Een langere vluchttijd door de grotere personenbezetting in ruimtes met slaapcapsules en het grotere aantal personen dat gebruik maakt van de vluchtroutes. In de onderhavige casus hebben de verdiepingen een beperkte afmeting waardoor maximaal 20 personen aangewezen zijn op twee trappen.

Advies

Gelet op het voorgaande adviseert de commissie in deze casus als volgt over de toepassing van de bouwvoorschriften:

1. *Dienen de slaapcapsules gezien de aard en omvang van de constructie te worden beschouwd als een voor personen bestemde ruimte, zoals bedoeld in de begripsomschrijving vluchtroute?*

Nee dat hoeft niet. De slaapcapsules kunnen, volgens de veelgebruikte definitie van een 'bouwwerk' in jurisprudentie, worden aangemerkt als een bouwwerk waardoor de hierin aanwezige ruimte als een voor personen bestemde ruimte kan worden beschouwd. Evengoed kan de slaapcapsule als inrichtingselement, niet zijnde een bouwwerk, worden beschouwd.

2. *Wordt met de term vloer in de begripsbepaling vluchtroute en in art. 2.31 lid 1 tevens een vloer bedoeld zoals de vloer van de slaapcapsules?*

Nee, de wetgever heeft geen slaapcapsules beschouwd bij het maken van de prestatie-eisen en heeft niet beoogd om bouwtechnische eisen te stellen aan inrichtingselementen niet zijnde een bouwwerk. Als de vergunningaanvrager ervoor kiest de slaapcapsules als bouwwerk aan te merken, is de consequentie dat de vloer van de slaapcapsule moet worden beschouwd als een voor personen bestemde vloer waarover een vluchtroute voert en waarvan het hoogteverschil met een andere vloer met een vaste trap moet worden overbrugd. In dit geval zou hiervan, naar de mening van de ATGB, op grond van gelijkwaardigheid afgeweken kunnen worden vanwege de overeenkomsten met een inrichtingselement, zoals een stapelbed.

3. *Dienen de slaapcapsules te worden beschouwd als een verblijfsruimte zoals bedoeld in art. 4.7 lid 1?*

Nee, de slaapcapsules behoeven geen verblijfsruimte te zijn, maar zullen dan per definitie wel in een verblijfsruimte moeten liggen. Als de slaapcapsules als bouwwerk worden aangemerkt, zijn het verblijfsruimten en kan van de prestatie-eisen worden afgeweken met toepassing van het gelijkwaardigheidsbeginsel.

4. *Zijn de slaapcapsules in strijd met de artikelen 2.31, lid 1, 2.117, lid 4 en 4.7, lid 1?*

Nee, als inrichtingselement aangemerkte slaapcapsules zijn per definitie niet in strijd met de voorschriften van hoofdstuk 2 tot en met 6 van het besluit. Het bevoegd gezag kan op grond van artikel 2.22 tweede lid van de Wabo nadere voorschriften stellen bij een omgevingsvergunning brandveilig gebruik. Bij beschouwing van de slaapcapsules als bouwwerk is er strijd met genoemde prestatie-eisen. Van de prestatie-eisen kan worden afgeweken door toepassing van het gelijkwaardigheidsbeginsel.





Slaapcapsules in hotel

Advies 2107

5. Is er sprake van een gelijkwaardige oplossing, zoals bedoeld in artikel 1.3?

Als de slaapcapsules zijn aangemerkt als inrichtingselement, kan er geen sprake zijn van strijd met een voorschrift van hoofdstuk 2 tot en met 6 van het Bouwbesluit 2012. Een noodzaak tot een in artikel 1.3 bedoelde gelijkwaardige oplossing ontbreekt dan.

Zouden de slaapcapsules zijn aangemerkt als een bouwwerk of onderdeel daarvan, dan is een beroep op gelijkwaardigheid mogelijk. De voor die situatie beoogde gelijkwaardige veiligheid is, naar de mening van de ATGB, onvoldoende onderbouwd. De ATGB kan zich voorstellen dat gelijkwaardigheid aannemelijk te maken is door een beschouwing van de grotere kans op brand en op de ontwikkeling van brand en op een langere benodigde vluchttijd ten opzichte van de beschikbare vluchttijd (ASET-RSET).

Overigens merkt de commissie over deze casus nog het volgende op:

De ATGB is van mening dat een beschouwing van de slaapcapsules als bouwwerk of als inrichtingselement geen verschil maakt voor het te realiseren veiligheidsniveau. Bij de beschouwing als bouwwerk verloopt de toetsing via een beoordeling op grond van de prestatie-eisen van hoofdstuk 2 t/m 6 van Bouwbesluit 2012, waarvan met toepassing van de gelijkwaardigheidsbepaling in artikel 1.3 van Bouwbesluit 2012 kan worden afgeweken. Bij de beschouwing als inrichtingselement verloopt de beoordeling via een beschouwing van de restrisico's voor brandgevaar, de ontwikkeling van brand, veilig vluchten bij brand en voor veilig en gezond gebruik.

