

Portieksituatie met voordeuren langs 'galerij'

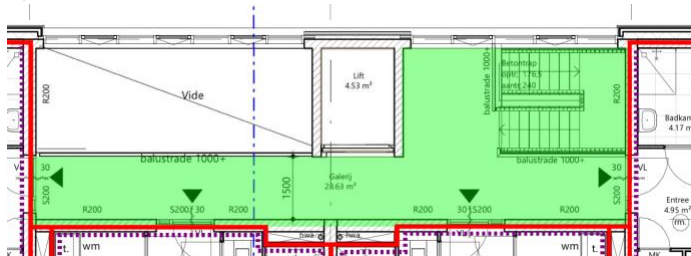
Advies 2312

Trefwoorden: Bouwbesluit 2012, woongebouw, gelijkwaardigheid, nieuwbouw, portiekontsluiting, vluchtroute
Datum: 30 oktober 2023
Status: Definitief

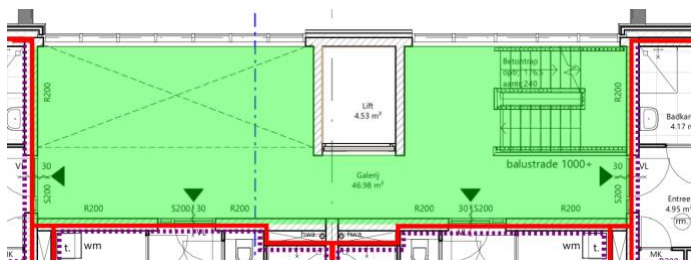
Dit advies is opgesteld voor deze specifieke casus en is niet algemeen geldend. Het is tot stand gekomen met de door partijen aangeleverde gegevens. Deze publieke versie is geanonimiseerd waardoor niet alle documenten waarop dit advies gebaseerd is, herkenbaar zijn weergegeven.

Beschrijving

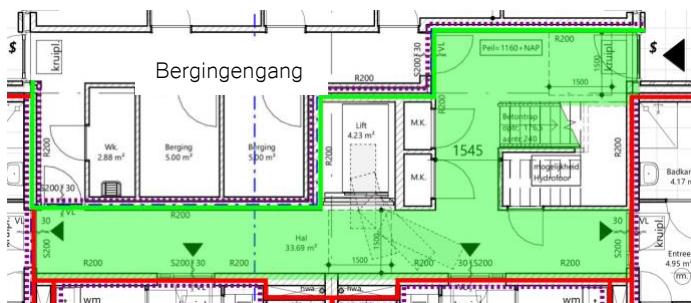
In een nieuw te bouwen woongebouw worden 12 appartementen gerealiseerd. Op de begane grond zijn vier appartementen gesitueerd. Bovendien is hier een gemeenschappelijke ruimte met bergingen van de woningen gelegen. Op de eerste en tweede verdieping zijn elk vier appartementen aanwezig. Het trappenhuis is vanuit de voordeuren van alle appartementen bereikbaar zonder een tussendeur te passeren. De aanvrager heeft de ontsluiting aangemerkt als een portieksituatie zoals bedoeld in artikel 2.104 vierde lid sub b. van het Bouwbesluit 2012. De plattegronden van de ontsluiting van de appartementen zijn hieronder weergegeven in de figuren 1 tot en met 3.



Figuur 1 Plattegrond ontsluiting tweede verdieping



Figuur 2 Plattegrond ontsluiting eerste verdieping



Figuur 3 Plattegrond ontsluiting begane grond



Portieksituatie met voordeuren langs 'galerij'

Advies 2312

In totaal is 690 m² aan gebruiksoppervlakte van woonfuncties bereikbaar via deze gemeenschappelijke ontsluitingsroute. Verder is 56 m² aan nevenfuncties (bergingen) bereikbaar via deze gemeenschappelijke ontsluitingsroute. In totaal is daarom minder dan 800 m² aan gebruiksoppervlakte bereikbaar via deze gemeenschappelijke ontsluitingsroute waarin ook de enkele vluchtroute over de trap is gelegen.

Adviesvraag

De volgende adviesvragen zijn afgeleid uit de vraagstelling van partijen:

1. Voldoet de gemeenschappelijke vluchtroute aan de vereisten vanuit artikel 2.104 lid 4 Bouwbesluit 2012?
2. Mag het bouwplan als zodanig gerealiseerd worden?

Standpunt belanghebbende

De wijze van ontvluchting binnen het woongebouw voldoet rechtstreeks aan artikel 2.104 lid 4 Bouwbesluit 2012. Onderstaand is de uiteenzetting gegeven waarom wij tot deze conclusie is gekomen. Getoetst is of wordt voldaan aan het voorschrift, niet op eventuele achterliggende gedachten.

Het trappenhuis waar de appartementen op uitkomen moet zijn uitgevoerd als extra beschermde vluchtroute.

De trap dient te voldoen aan de voorwaarden, zoals deze zijn gesteld in afdeling 2.5 van het Bouwbesluit 2012.

2 / 7

Uitgaande van de regelgeving aangaande een eenzijdige/enkele vluchtroute in een trappenhuis, onderstaand de voorwaarden waaraan vanuit geldende wetgeving voldaan moet worden:

De uitgangen van de appartementen moeten direct aan het trappenhuis grenzen;

Vanuit het Bouwbesluit wordt met een trappenhuis bedoeld: 'verkeersruimte waarin een trap ligt'. Een verkeersruimte is, overeenkomstig artikel 1.1 Bouwbesluit 2012, gedefinieerd als:

'ruimte bestemd voor het bereiken van een andere ruimte, niet zijnde een ruimte in een verblijfsgebied of in een functiegebied, een toiletruimte, een badruimte of een technische ruimte'.

Gezien het begrip 'ruimte' niet is gedefinieerd in het Bouwbesluit kan de ruimte waarin de trap ligt als één ruimte worden beschouwd. De verkeersruimte waar de appartementen direct op uitkomen is hiermee wel degelijk een trappenhuis, mede gezien er geen specifieke eisen worden gesteld aan de uitvoering van een trappenhuis. Het artikel is gebaseerd op eenzijdig vluchten vanuit een woonfunctie door een trappenhuis, niet op de uitvoering van deze eenzijdige vluchtroute. Ook is 'direct grenzen aan' niet gedefinieerd in het Bouwbesluit. Hiermee is de wijze van ontvluchting, zoals aanwezig in het woongebouw, niet uitgesloten. Deze zienswijze is door de Adviescommissie Toepassing en Gelijkwaardigheid Bouwvoorschriften onderschreven in advies 1404:

- Op de route mogen uitsluitend woonfuncties en nevenfuncties daarvan zijn aangewezen;
Hier wordt aan voldaan in het bouwplan.
- De uitgang van het trappenhuis moet direct grenzen aan het aansluitende terrein;
Hier wordt aan voldaan in het bouwplan.





Portieksituatie met voordeuren langs 'galerij'

Advies 2312

- De totale gebruiksoppervlakte van de appartementen en nevenfuncties daarvan mag ten hoogste 800 m² omvatten;
De totale oppervlakte aan woonfuncties, aangewezen op het trappenhuis betreft 644 m². De totale oppervlakte aan nevenfuncties (bergingen), aangewezen op het trappenhuis omvat 56 m². De totale gebruiksoppervlakte, aangewezen op het trappenhuis, omvat hiermee 690 m². Het bouwplan voldoet aan het vereiste.
- Geen vloer van een verblijfsgebied van die woonfuncties mag hoger liggen dan 12,5 meter;
Hier wordt aan voldaan in het bouwplan.
- Geen van de appartementen mag een gebruiksoppervlakte hebben van meer dan 150 m².
Hier wordt aan voldaan in het bouwplan.

Ondanks dat de wetgever, naar verluidt, geen besloten gang in gedachten heeft gehad bij het opstellen van het artikel, betekent dit niet dat een oplossing anders dan een "standaard-portiek" situatie niet is toegestaan. Het artikel benoemt immers geen portieksituatie, maar stelt een eis aan de uitvoering van een eenzijdige/enkele vluchtroute die voert door een gemeenschappelijk trappenhuis.

Daarbij is een portieksituatie niet verder gedefinieerd. In de artikelgewijze nota van toelichting is aangegeven dat onder bepaalde condities portiekwoningen zijn toegestaan. Dit sluit echter niet uit dat als er geen sprake kan zijn van een andere, eenzijdige vluchtroute die voert door een trappenhuis, dit niet is toegestaan.

Gezien rechtstreeks wordt voldaan aan artikel 2.104 lid 4 Bouwbesluit 2012 hoeft geen gelijkwaardigheid te worden aangetoond (zoals dat wel is vereist vanuit advies 2023-1, omdat niet rechtstreeks wordt voldaan aan de prestatie-eis). Met de vluchtveiligheid in het bouwplan wordt recht gedaan aan het vanuit de wet vereiste niveau van vluchtveiligheid.

3 / 7

Kortom, het huidige bouwplan voldoet aan hetgeen gesteld vanuit het benoemde artikel.

Standpunt bevoegd gezag

Zienwijze brandweer

Algemeen constateert de brandweer dat de ontvluchtingswijze in deze casus niet rechtstreeks voldoet aan artikel 2.104 lid 4 van het Bouwbesluit 2012. Dit betreft een afwijkende portiekoplossing. Om te bewijzen dat dit ontwerp even brandveilig is als de standaard portiekoplossing, zoals omschreven in het genoemde artikel, is een gelijkwaardigheidsvoorstel noodzakelijk. De brandweer meent dat de lopende discussie met de tegenpartij zich vooral richt op de interpretatie van bepaalde artikelen uit het Bouwbesluit 2012 en niet zozeer op deze specifieke situatie.

Inhoudelijke beoordeling

Juridisch gezien is de term 'direct grenzend aan', zoals vermeld in artikel 2.104 lid 4 van het Bouwbesluit 2012, niet expliciet gedefinieerd. Het is aannemelijk dat de wetgever niet bedoelde dat een besloten gang, die direct aan het trappenhuis verbonden is en waaraan meerdere woningen grenzen, hieronder zou vallen. Toch heeft de wetgever dit scenario niet nadrukkelijk uitgesloten. Over dit punt is de brandweer het eens met de tegenpartij. Echter, in navolging van het eerdere advies van de ATGB-commissie 1404 en het recente advies 2303-1, concludeert de brandweer dat het ontwerp in deze casus als een niet-standaard portiekoplossing moet





Portieksituatie met voordeuren langs 'galerij'

Advies 2312

worden beschouwd. Wij zijn van mening dat dergelijke oplossingen alleen toegestaan zouden moeten zijn wanneer ze minstens dezelfde mate van veiligheid waarborgen als beschreven in het Bouwbesluit 2012 (artikel 1.3 lid 1).

De brandweer benadrukt tevens dat de wetgever in het Nieuwbouwartikel 104 lid 4 de term 'direct grenzend aan' uitdrukkelijk heeft opgenomen. Deze term komt niet voor in artikelen over bestaande bouw, waarbij een woonoppervlak tot 1500 m² zonder aanvullende eisen is toegestaan op een extra beschermde route. Hieruit kan worden geconcludeerd dat de wetgever duidelijk een specifieke oplossing voor ogen had, consistent met wat we al jaren als standaard portiek in Nederland zien.

Daarnaast vinden wij dat de adviserende partij zich te veel heeft beperkt tot de letterlijke interpretatie van de wetgeving zonder de historische context en het doel van dit specifieke artikel mee te wegen. Als gevolg hiervan zijn de aanvullende risico's die exotische portiek-aansluitingen voor appartementsbewoners met zich meebrengen, over het hoofd gezien. Deze risico's dienen op basis van gelijkwaardigheidsbeginselen meegewogen te worden om alsnog een veilig concept te realiseren. Volgens ons zijn de veilige ontvluchting van de bewoners en het repressief veilig optreden van de brandweer de belangrijkste pijlers van deze gelijkwaardigheid. In het huidige ontwerp, vergeleken met een standaard portiekaansluiting, zijn er te lange vluchtroutes door de besloten ruimtes. Door de wijze van ontwerp is er een complexere indeling ontstaan waarbij de veilige ontvluchting van de bewoners belemmerd wordt. Vanuit repressief oogpunt is deze situatie evenmin wenselijk, aangezien de vluchtroute van de bewoners ook de aanvalsroute van de brandweer vormt. Door deze onconventionele aanpak hebben repressieve eenheden van de brandweer geen standaardbeeld van hoe de beste methode van brandbestrijding zou moeten zijn.

4 / 7

In de periode dat vrijloopdrangers niet verplicht waren op toegangsdeuren van portiekappartementen, werden installatietechnische oplossingen voorgesteld voor deze zogenaamde vertakte portiekaansluitingen. Deurdrangers werden toen geactiveerd door rookmelders om de verspreiding van rook in het trappenhuis te minimaliseren. Tegenwoordig is dit een standaardeis voor alle nieuw te bouwen portieken vanwege het verhoogde basisveiligheidsniveau. Vanwege dit verhoogde niveau is voor deze specifieke situatie een aanvullende oplossing noodzakelijk. De brandweer stelt voor om de betrouwbaarheid bij falen van de deurdranger te verhogen door middel van een aanvullende maatregel, zodat de enige vlucht-/aanvalsroute rookvrij blijft. Hierbij kan gedacht worden aan het creëren van een tweede vluchtroute, het invoeren van geforceerde ventilatie in het trappenhuis gerelateerd aan veilige ontruiming en repressieve interventie, of bronbestrijdingsoplossingen zoals een sprinkler- of watermistinstallatie.

Slot

Afgezien van deze specifieke casus wil de brandweer benadrukken dat we hier te maken hebben met een fundamentele discussie. Vanuit het perspectief van de veiligheid van bewoners van dergelijke gebouwen, maken wij ons ernstige zorgen. Naar onze mening kan dit resulteren in een onacceptabel niveau van brandveiligheid. Dit lijkt in tegenspraak met de goede intenties van het Ministerie van Binnenlandse Zaken (BZK), zeker gezien de wetwijzigingen die de afgelopen jaren voor portiekappartementen zijn doorgevoerd. Het vooronderzoek naar enkele vluchtroutes in woongebouwen¹⁾, uitgevoerd door NIPV in opdracht van dit ministerie, toont al aan dat de uitgangspunten voor nieuwbouw mogelijk niet voldoen. Uit deze analyse blijkt dat het veiligheidsniveau in situaties met een verticale enkele vluchtroute onder druk staat. De huidige praktijk stemt niet altijd overeen met de oorspronkelijke uitgangspunten van de voorschriften voor enkele vluchtroutes, wat resulteert in een verhoogd restrisico.





Portieksituatie met voordeuren langs 'galerij'

Advies 2312

¹⁾ <https://nipv.nl/wp-content/uploads/2022/02/20220210-IFV-Vooronderzoek-naar-enkele-vluchtroute-in-woongebouwen.pdf>

Uitgangspunten

Het advies is gebaseerd op de volgende documenten:

1. Adviesaanvraag van 11 augustus 2023;
2. Rapport 'Brandveiligheidsconcept Appartementencomplex ...', met kenmerk P001208 (versie 2.1) van 28 april 2023, door de brandveiligheidsadviseur.

Inhoudelijke beschouwing adviesvraag

De adviescommissie heeft bij de behandeling van de adviesvraag het volgende overwogen:

Veiligheidsniveau vluchtroutes

- Een nieuw te bouwen bouwwerk heeft, overeenkomstig het aansturingsartikel 2.101 eerste lid van afdeling 2.12 van het Bouwbesluit 2012, zodanig vluchtroutes dat bij brand een veilige plaats kan worden bereikt. Hieraan wordt voldaan als de vluchtroutes voldoen aan de prestatie-eisen in afdeling 2.12.
- In beginsel is een vluchtroute vanaf de uitgang van de woning (subbrandcompartiment) een extra beschermde vluchtroute als die uitgang niet direct aan het aangrenzende terrein grenst (artikel 2.104 eerste lid). Bovendien mag niet langs beweegbare constructieonderdelen (ramen en deuren) gevlucht worden (artikel 2.104 tweede lid) en mag de uitgang van de woning niet direct grenzen aan een trappenhuis (artikel 2.104 derde lid).
- In een zogenoemde 'portieksituatie', mag van het voorgaande beginsel worden afgeweken. De uitgangen van de woningen mogen direct grenzen aan een trappenhuis en er mag voorlangs de voordeuren worden gevlucht, als die voldoende brand- en rookwerend zijn en zijn uitgevoerd met een vrijloopdranger. In artikel 2.104 vierde lid is dit als volgt verwoord:

Het tweede en derde lid gelden niet indien de route door een trappenhuis voert, de uitgangen van de op die route aangewezen woonfuncties direct aan het trappenhuis grenzen, op die route uitsluitend woonfuncties en nevenfuncties daarvan zijn aangewezen, en de uitgang van het trappenhuis direct grenst aan het aansluitende terrein en:

- a. er niet meer dan 6 woonfuncties en nevengebruiksfuncties daarvan voor personen bereikbaar zijn door het trappenhuis en geen vloer van een verblijfsgebied van die woonfuncties hoger ligt dan 6 m boven het meetniveau, of*
- b. de totale gebruiksoppervlakte van de woonfuncties en nevengebruiksfuncties daarvan voor personen bereikbaar zijn door het trappenhuis ten hoogste 800 m² bedraagt, geen vloer van een verblijfsgebied van die woonfuncties hoger ligt dan 12,5 m boven het meetniveau en geen van die woonfuncties een gebruiksoppervlakte heeft van meer dan 150 m².*

Bij ministeriële regeling kunnen voorschriften worden gegeven over een in dit lid bedoeld trappenhuis.

De casus

- Het bevoegd gezag is van mening dat de wetgever geen besloten gang in gedachten heeft gehad bij het opstellen van dit artikellid: *"De brandweer is daarom, namens het bevoegd gezag, van mening dat het hier een afwijkende portiekoplossing betreft waarvan niet op voorhand duidelijk is dat die even veilig is als een*





Portieksituatie met voordeuren langs 'galerij'

Advies 2312

standaard portieksituatie zoals is beoogd met de prestatie-eisen uit artikel 2.104 vierde lid". De ATGB heeft begrip voor deze redenering van de brandweer. Echter, het begrip 'portiek' of 'portiekoplossing' komt in het voorschrift niet voor. Het tweede lid van artikel 2.101 (aansturingsartikel) laat geen ruimte voor een weigeringsgrond op basis van een beeld van een begrip dat niet in de voorschriften is gedefinieerd en niet in de prestatievoorschriften voorkomt. De ATGB is het eens met de aanvrager dat de in artikel 2.104 gegeven randvoorwaarden voor een portiek uitputtend zijn en dat de brandweer niet inhoudelijk heeft gemotiveerd op welke manier deze situatie afwijkt van een of meer van de randvoorwaarden uit de prestatie-eisen.

- In artikel 2.104 vierde lid wordt een uitzondering gemaakt voor *"een route die door een trappenhuis voert"*. Een trappenhuis is volgens artikel 1.1 eerste lid gedefinieerd als een *"verkeersruimte waarin een trap ligt"*.
- De ATGB is van oordeel dat de door de aanvrager als 'galerij' aangemerkte verkeersruimten waaraan de uitgangen van de woonfuncties direct grenzen, niet in dezelfde ruimte zijn gelegen als het trappenhuis. Feitelijk heeft de aanvrager dit ook onderkend door deze verkeersruimte op tekening als 'galerij' aan te duiden.
- De ATGB constateert daarom dat de uitgangen van de woonfuncties die direct grenzen aan de, op tekening als 'galerij' aangegeven verkeersruimten, niet grenzen aan het trappenhuis. Of er tussen het trappenhuis en de galerij een fysieke afscheiding is, doet in deze situatie niet ter zake. Naar het oordeel van de ATGB is de gekozen oplossing, daarom in strijd met artikel 2.104, vierde lid, van het Bouwbesluit 2012. Bovendien voldoet de enkele vluchtroute over de besloten gang/galerij niet aan artikel 2.104 tweede lid omdat langs een andere deur moet worden gevlucht.
- De ATGB heeft in het verleden al vaker geadviseerd over portieksituaties die afwijken van "standaard portieksituaties". Bijvoorbeeld in de adviezen [1019](#), [1404](#) en recent in [2303-1](#). In al deze adviezen was een onderbouwing van een gelijkwaardige veiligheid de kern voor de beoordeling van de situatie. De aanvrager betoogt in de voorliggende casus echter dat rechtstreeks aan de prestatie-eisen wordt voldaan, zodat van een in artikel 1.3 bedoelde gelijkwaardige oplossing geen sprake zou zijn.
- De ontwerp-oplossing die centraal staat in deze casus is te beschouwen als een afwijkende oplossing voor een enkele vluchtroute via een 'portiekoplossing' die niet rechtstreeks aan de prestatie-eisen van het Bouwbesluit 2012 voldoet. Een afwijkende portiekoplossing is uitsluitend toegestaan mits deze ten minste dezelfde mate van veiligheid biedt als is beoogd met de voorschriften (Bouwbesluit 2012 artikel 1.3 eerste lid). Een dergelijke onderbouwing is niet aangetroffen.

6 / 7





Portieksituatie met voordeuren langs 'galerij'

Advies 2312

■ Advies

Gelet op het voorgaande adviseert de ATGB in deze casus als volgt over de toepassing van de bouwvoorschriften:

1. *Voldoet de gemeenschappelijke vluchtroute aan de vereisten vanuit artikel 2.104 lid 4 Bouwbesluit 2012?*

Nee, de ontsluiting van een deel van de woningtoegangen in de besloten gang/galerij op elke verdieping bevindt zich, naar het oordeel van de ATGB, niet in dezelfde verkeersruimte als die in het trappenhuis is gelegen. De ontsluitingsgang/galerij op elke verdieping staat weliswaar in open verbinding met het trappenhuis, maar de woningtoegangsdeuren langs deze ontsluitingsgang/galerij op elke verdieping grenzen direct aan deze verkeersruimte en niet aan het trappenhuis. Deze 'portiekoplossing' voldoet daarom niet rechtstreeks aan de prestatie-eisen zoals vereist volgens artikel 2.104 vierde lid van het Bouwbesluit 2012. Bovendien voldoet de enkele vluchtroute over de besloten gang/galerij niet aan artikel 2.104 tweede lid omdat langs een andere deur moet worden gevlucht.

2. *Mag het bouwplan als zodanig gerealiseerd worden?*

Nee, alleen op grond van een onderbouwing van een gelijkwaardige mate van veiligheid, volgens artikel 1.3 eerste lid van het Bouwbesluit 2012, mag in afwijking van de prestatie-eisen worden gebouwd. In dit geval is geen onderbouwing voor gelijkwaardigheid aangeleverd.

Overigens merkt de ATGB over deze casus nog het volgende op:

7 / 7

De prestatie-eisen in artikel 2.104, vierde lid, van het Bouwbesluit 2012 zijn specifiek gericht op een portiekontsluiting. Deze prestatie-eisen wijken af van de brandveiligheidssystematiek in het Bouwbesluit 2012 en zijn in 1992 in het Bouwbesluit opgenomen om te voorkomen dat gangbare portiekontsluitingen niet meer gebouwd konden worden. Volgens artikel 1.3 van Bouwbesluit 2012 kan van de voorschriften van Bouwbesluit 2012 worden afgeweken als de gekozen oplossing tenminste dezelfde mate van, o.a. veiligheid heeft, als beoogd is met de voorschriften. Met in artikel 2.104, vierde lid, van Bouwbesluit 2012 is beoogd de eind jaren '80 gangbare portiekontsluiting. Het bevoegd gezag kan dat meewegen in de beoordeling van de gelijkwaardige oplossing.

