

Handbrandmelders bij doodlopend eind

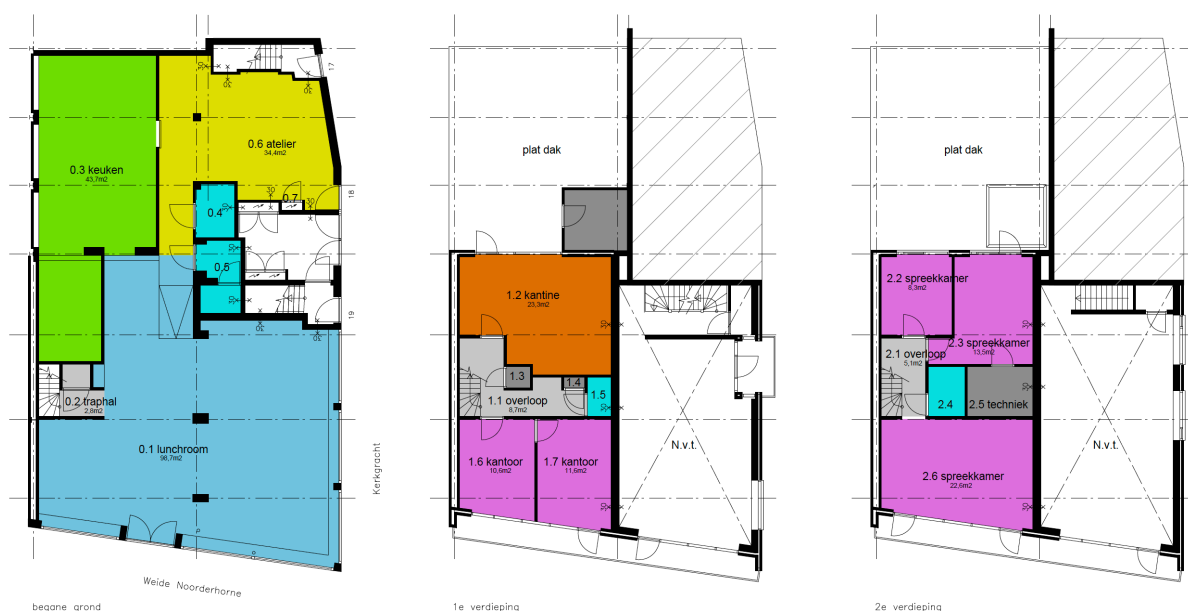
Advies 2407

Trefwoorden:	Bouwbesluit 2012, bijeenkomstfunctie, kantoorfunctie, gelijkwaardigheid, handhaving, bestaande bouw, herbestemming, vluchtroute, rookmelders, brandmeldinstallatie
Datum:	10 oktober 2024
Status:	Definitief

Dit advies is opgesteld voor deze specifieke casus en is niet algemeen geldend. Het is tot stand gekomen met de door partijen aangeleverde gegevens. Deze publieke versie is geanonimiseerd waardoor niet alle documenten waarop dit advies gebaseerd is, herkenbaar zijn weergegeven.

Beschrijving

Een woonfunctie op de verdiepingen van een bestaand pand, wordt herbestemd tot een kantoorpand met kantoren en een kleine kantine op de eerste verdieping en met diverse spreekkamers op de tweede verdieping. Op de begane grond bevindt zich een lunchroom van bijna 100 m² en een keuken en een atelier. Begane grond en verdiepingen zijn in één (sub)brandcompartiment gelegen. Op de begane grond voert één vluchtroute via het atelier naar buiten en voert een vluchtroute via de hoofdtoegang in de lunchroom naar buiten. Vanaf de verdiepingen voert een enkele vluchtroute naar de begane grond (doodlopend eind) en van daaruit naar buiten. De plattegronden zijn hieronder weergegeven in figuur 1.



Figuur 1 Plattegronden begane grond (lunchroom in blauw, keuken in groen, atelier in geel, eerste verdieping (kantine in rood, kantoren in paars) en tweede verdieping (spreekkamers in paars)

Aanvrager heeft een brandmeldinstallatie met ruimtebewaking voorzien. Daarbij zijn in de keuken en in het atelier geen rookmelders voorzien. Bovendien is alleen een handbrandmelder voorzien op de begane grond bij de brandmeldinstallatie. De gemeente is van mening dat ook de verdiepingen voorzien moeten worden van handbrandmelders en dat de keuken en techniekruimten voorzien moeten worden van een rookmelder, vanwege een verhoogd brandrisico.



Handbrandmelders bij doodlopend eind

Advies 2407

Adviesvraag

Moeten er handbrandmelders aangebracht worden bij “doodlopend eind”-situaties?

Standpunt belanghebbende

Bij ruimtebewaking (in relatie tot ontvluchten) zijn geen handbrandmelders noodzakelijk: in eerdere gevallen met een gelijke situatie hebben we geen handmelders toegepast.

Bij niet-automatische bewaking, gedeeltelijke bewaking en volledige bewaking zijn handbrandmelders noodzakelijk. We zijn wel voornemens een handbrandmelder te plaatsen naast de brandmeldcentrale voor eventuele handmatige ontruiming (van het doodlopende einde).

Voor wat betreft de begane grond is het zo dat je een tweede vluchtweg hebt en er geen doorlopend einde aanwezig is, omdat, als je van de trap af komt, eigenlijk twee kanten op kunt vluchten (je kunt ook via het Atelier naar buiten) en er geen detectie noodzakelijk is. Op de tweede verdieping zullen we in de techniekruimte een rookmelder aanbrengen.

Standpunt bevoegd gezag

U heeft in dit pand de brandmeld- en ontruimingsalarminstallatie aangebracht. Deze installatie is noodzakelijk i.v.m. een samenvallende vluchtroutes (doodlopend einde).

2 / 5

Tot onze verbazing viel het ons op dat er geen handbrandmelders zijn geplaatst op de 1^e verdieping en 2^e verdieping. Volgens ons is het noodzakelijk dat er ook handbrandmelders worden geplaatst op de verdiepingen omdat er anders niet wordt voldaan aan de projectie-eisen vanuit de regelgeving omtrent ontruimingsalarminstallaties.

Met de geëiste brandmeldinstallatie ontkom je er niet aan om ook een ontruimingsalarminstallatie te plaatsen. De focus ligt op ontvluchting vanaf boven. Dat je vanaf begane grond tweezijdig kan ontvluchten is irrelevant: je wilt met deze installatie de ontdekkingstijd < 1 min krijgen namelijk.

Bij de keuken ligt een hoger risico en die grenst aan de enkele vluchtroute.

Omdat de installatie nog niet volledig is en het pand al wel in gebruik is genomen, zijn we voornemens om het gebruik van het pand te laten staken, en daarmee een formeel handhavingstraject op te starten.





Handbrandmelders bij doodlopend eind

Advies 2407

Uitgangspunten

Het advies is gebaseerd op de volgende documenten:

1. Adviesaanvraag van 24 juli 2024;
2. Verzamelde e-mailcorrespondentie tussen gemeente en opdrachtgever, tussen 18 maart 2024 en 14 mei 2024;
3. Plattegronden begane grond, 1^e en 2^e verdieping t.b.v. BMI, van 30 april 2024 met kenmerk BMI-OAI/TO206078;
4. Plattegronden begane grond, 1^e en 2^e verdieping door de ontwerper, van 8 februari 2024 met kenmerk Plattegronden, bladnr. 01.

Inhoudelijke beschouwing adviesvraag

De adviescommissie heeft bij de behandeling van de adviesvraag het volgende overwogen:

- Het gehele pand is uitgevoerd als één brandcompartiment, tevens subbrandcompartiment.
- Op basis van de ingediende zienswijzen gaat de ATGB uit van Bouwbesluit 2012.
- Vanuit de verblijfsruimten op de verdiepingen is slechts een enkele vluchtroute beschikbaar (doodlopend eind).
- Niet helemaal duidelijk is welke ruimte als welke gebruiksfunctie is aangemerkt. Op grond van het beschreven gebruik gaat de ATGB ervan uit dat ruimten met een bijeenkomstfunctie en ruimten met een kantoorfunctie gelegen zijn binnen het subbrandcompartiment. De keuken zou als industriefunctie kunnen worden beschouwd.
- Zowel voor een bijeenkomstfunctie, als voor een kantoor- en industriefunctie geldt artikel 6.20 vijfde lid van het Bouwbesluit 2012. Dit luidt als volgt:

Voor zover vanuit de uitgang van een verblijfsruimte in niet meer dan een richting kan worden gevluht, zijn de buiten die verblijfsruimte gelegen ruimten waardoor die enkele vluchtroute voert, evenals verblijfsruimten en ruimten met een verhoogd brandrisico en een doorgang die aan die buiten die verblijfsruimte gelegen ruimte grenzen, voorzien van een brandmeldinstallatie met ruimtebewaking als bedoeld in [NEN 2535](#), als:

- a. *de loopafstand tussen de uitgang van een verblijfsruimte en het punt van waaruit in meer dan één richting kan worden gevluht meer dan 10 m is;*
- b. *de totale vloeroppervlakte van de ruimten waardoor die enkele vluchtroute voert en van de daarop aangewezen verblijfsruimten meer dan 200 m² is; of*
- c. *het aantal op de enkele vluchtroute aangewezen verblijfsruimten meer dan twee is.*

- In dit geval is ten minste onderdeel c van dit artikel van toepassing. Daarom is een brandmeldinstallatie met ruimtebewaking, conform NEN 2535 vereist in de ruimten die zijn genoemd in artikel 6.20, vijfde lid, van het Bouwbesluit 2012. In NEN 2535 is het volgende vermeld over vereiste ruimtebewaking in relatie tot vluchten:





Handbrandmelders bij doodlopend eind

Advies 2407

10.2.4 Ruimtebewaking (in relatie tot ontvluchten)

Onder ruimtebewaking in relatie tot ontvluchten wordt verstaan een bewakingsomvang waarbij alleen in een bepaalde ruimte of ruimten de noodzakelijke automatische brandmelders zijn aangebracht.

Een dergelijke vorm van bewaking is vereist indien een alarmering van aanwezige personen wordt verlangd in verband met beperkte vluchtmogelijkheden, omdat vanuit de uitgang van een verblijfsruimte slechts in één richting kan worden gevluht.

De projectie van een dergelijke bewakingsomvang moet zo zijn dat een alarmering in het desbetreffende bouwdeel zal plaatsvinden. Essentieel hierbij is dat het ontruimingssignaal in het desbetreffende bouwdeel automatisch in werking wordt gesteld.

- Hieruit volgt dat de vroegtijdige signalering van brand essentieel is in alle ruimten waarin een ontstane brand een belemmering zou kunnen vormen voor gebruik van de enkele vluchtroute. Ook geldt dat alarmering met een automatisch ontruimingssignaal in werking moet worden gesteld.
- In dit geval grenzen alle verblijfsruimten en de technische ruimte op de tweede verdieping aan de enkele vluchtroute die vanaf de verdiepingen naar de begane grond voert. In elk van deze ruimten op de verdiepingen, met inbegrip van de verkeersruimte waardoor de vluchtroute voert, is daarom ten minste een rookmelder (automatische brandmelder) verplicht, conform de projecteringseisen uit NEN 2535. Deze zijn ook voorzien.
- Op de begane grond kan vanaf de trapopgang naar de hoofduitgang worden gevluht, maar ook naar de uitgang die zich in het atelier bevindt. De start van beide vluchtroutes bevindt zich in de lunchroom. De gesplitste vluchtroute is niet onafhankelijk. Het is niet uitgesloten dat brand in de keuken of in het atelier leidt tot belemmering van de vluchtroute door de lunchroom.
- De ATGB adviseert daarom om in de keuken en in het atelier ook een automatische brandmelder te plaatsen. Brand in de keuken heeft namelijk consequenties voor de vluchtroutes door de lunchroom, waarmee een snelle detectie van de brand hier van belang is.
- De aanwezigheid van handbrandmelders is niet vereist volgens artikel 6.20 vijfde lid. Evenmin wordt deze vereist voor ruimtebewaking conform § 10.2.4 van NEN 2535.
- Op grond van § 10.2.4 van NEN 2535 moet een automatisch alarmsignaal in werking worden gesteld. Dit dient hoorbaar te zijn voor alle gebruikers die bij brand zijn aangewezen op de enkele vluchtroute. Voor zover de gegevens die aan de ATGB zijn aangeleverd, is hierin voorzien.

4 / 5

Advies

Gelet op het voorgaande adviseert de ATGB in deze casus als volgt over de toepassing van de bouwvoorschriften:

Moeten er handbrandmelders aangebracht worden bij “doodlopend eind”-situaties?

Nee, voor een doodlopend-eind-situatie geldt artikel 6.20 vijfde lid van het Bouwbesluit 2012. Hieruit volgt dat ruimtebewaking is vereist met automatische brandmelders en dat een automatisch ontruimingsalarmsignaal in werking moet treden. Handbrandmelders zijn hiervoor niet vereist.





Handbrandmelders bij doodlopend eind

Advies 2407

Overigens merkt de ATGB over deze casus nog het volgende op:

- Indien de spreekkamers op de 2^o verdieping aangemerkt worden als 'bijeenkomstfunctie', ligt er een vloer van een verblijfsgebied hoger dan 5 m boven het meetniveau. In dat geval is volgens artikel 6.20, eerste lid en tabel I van het Bouwbesluit 2012, een automatische brandmeldinstallatie met gedeeltelijke bewaking verplicht. In dat geval moeten volgens NEN 2535 wel handbrandmelders worden toegepast.
- De ATGB adviseert om in de keuken en in het atelier ook een automatische brandmelder te plaatsen. Brand in de keuken heeft namelijk consequenties voor de vluchtroutes door de lunchroom, waarmee een snelle detectie van de brand hier van belang is.
- De overgang van het Bouwbesluit 2012 naar het Bbl heeft geen consequenties voor dit advies.

